

กองทุนเปิดธนาชาติ Multi Asset Portfolio
รายงานประจำปี

ตั้งแต่วันที่ 12 พฤศจิกายน 2565
สิ้นสุดวันที่ 11 พฤศจิกายน 2566

วันที่ 20 ธันวาคม 2566

เรียน ท่านผู้ถือหุ้นหน่วยลงทุนทุกท่าน

บริษัทหลักทรัพย์จัดการกองทุน อีสท์สปริง (ประเทศไทย) จำกัด (บลจ.อีสท์สปริง (ประเทศไทย) ขอจัดส่งรายงานประจำรอบ 1 ปี ตั้งแต่วันที่ 12 พฤศจิกายน 2565 ถึง 11 พฤศจิกายน 2566 ของกองทุนเปิดรสนชาติ Multi Asset Portfolio มายังท่านผู้ถือหุ้นหน่วยลงทุนทุกท่าน

จากวันที่ 12 พฤศจิกายน พ.ศ. 2565 จนถึงวันที่ 11 พฤศจิกายน พ.ศ. 2566 ดัชนี MSCI ACWI Net total Return ผลตอบแทนเพิ่มขึ้น 11.85% Bloomberg Global Aggregate Total Return เพิ่มขึ้น 0.64% ในสกุลเงิน USD ตัวเลขเศรษฐกิจสหรัฐต่างๆ อาทิ ตัวเลขการจ้างงาน โดยรวมยังคงออกมาดี เงินเฟ้อมีแนวโน้มชะลอตัวลง ไตรมาสที่ 3 ของปี 2566 GDP ขยายตัว 5.2% เทียบกับไตรมาสที่ 2 ที่ 2.1%

จากการประชุมของ Fed เดือนพฤศจิกายนครั้งที่ผ่านมา มีมติเอกฉันท์คงอัตราดอกเบี้ยนโยบายตามที่ตลาดคาดการณ์ ปัจจุบันดอกเบี้ยนโยบายอยู่ที่ระดับ 5.25-5.50% ต่อปีซึ่งเป็นระดับสูงที่สุดนับตั้งแต่ปี 2544 โดยทาง Fed ได้ส่งสัญญาณว่ามีโอกาสที่จะเสร็จสิ้นการปรับขึ้นอัตราดอกเบี้ย อย่างไรก็ตามการพิจารณาปรับอัตราดอกเบี้ยขึ้นหรือคงตามความเหมาะสมในการลดเงินเฟ้อให้กลับมามีเป้าหมายระยะยาวขึ้นอยู่กับข้อมูลตัวเลขทางเศรษฐกิจที่สำคัญ การจ้างงานและอัตราเงินเฟ้อ นอกจากนี้ตัวเลขคาดการณ์อัตราดอกเบี้ยนโยบาย (Fed Dot Plot) บ่งชี้ว่า มีความเป็นไปได้ที่ Fed จะเริ่มปรับลดอัตราดอกเบี้ยในช่วงกลางปี 2567 โดยอัตราผลตอบแทนพันธบัตรรัฐบาลสหรัฐฯ ในช่วงอายุ 10 ปี ณ เดือนสิ้นเดือนพฤศจิกายนที่ผ่านมา ปรับตัวสูงขึ้นที่ระดับ 4.32% เทียบจากต้นปีที่ระดับ 3.74%

ทางด้านเศรษฐกิจยุโรปภายหลังจากการแพร่ระบาดของ Omicron Variant เริ่มคลี่คลาย เศรษฐกิจฟื้นตัวตั้งแต่ช่วงต้นปี อัตราเงินเฟ้อของยูโรโซนเพิ่มขึ้นมาต่อเนื่องตั้งแต่ต้นปี และเริ่มชะลอตัวลง ในเดือนกันยายนอยู่ที่ระดับ 4.3% ยังคงอยู่ระดับที่สูงกว่าเป้าหมายเงินเฟ้อระยะยาวของ ECB ที่ 2% ในเดือนกันยายนที่ผ่านมา ECB ได้ปรับขึ้นดอกเบี้ยนโยบาย 0.25% ปัจจุบันดอกเบี้ย Refinancing rate, Marginal lending facility และ Deposit facility rate อยู่ที่ระดับ 4.5%, 4.75% และ 4.0% ล่าสุดในเดือนธันวาคมธนาคารกลางยุโรป (ECB) คงดอกเบี้ยนโยบายตามคาดการณ์เป็นครั้งที่สองและมีมุมมองเงินเฟ้อแนวโน้มชะลอลง จากเดิมที่แสดงความกังวลด้านเงินเฟ้อ

สุดท้ายนี้ บลจ. อีสท์สปริง (ประเทศไทย) ขอขอบพระคุณผู้ถือหุ้นหน่วยลงทุนทุกท่านที่ได้มอบความไว้วางใจลงทุนในกองทุนรวมของ บริษัทหลักทรัพย์จัดการกองทุน อีสท์สปริง (ประเทศไทย) จำกัด

ขอแสดงความนับถือ

บริษัทหลักทรัพย์จัดการกองทุน อีสท์สปริง (ประเทศไทย) จำกัด

รายงานการวิเคราะห์ของบริษัทรัสเวลท์ผู้จัดการกองทุน อีสสปริง (ประเทศไทย) จำกัด ในฐานะบริษัทจัดการ กองทุนเปิด Multi Asset Portfolio

จากวันที่ 12 พฤศจิกายน พ.ศ. 2565 จนถึงวันที่ 11 พฤศจิกายน พ.ศ. 2566 ดัชนี MSCI ACWI Net total Return ผลตอบแทนเพิ่มขึ้น 11.85% Bloomberg Global Aggregate Total Return เพิ่มขึ้น 0.64% ในสกุลเงิน USD ตัวเลขเศรษฐกิจ สหรัฐต่างๆ อาทิ ตัวเลขการจ้างงาน โดยรวมยังคงออกมาดี เงินเฟ้อมีแนวโน้มชะลอลง ไตรมาสที่ 3 ของปี 2566 GDP ขยายตัว 5.2% เทียบกับไตรมาสที่ 2 ที่ 2.1%

จากการประชุมของ Fed เดือนพฤศจิกายนครั้งที่ผ่านๆ มา มีมติเอกฉันท์คงอัตราดอกเบี้ยนโยบายตามที่ตลาดคาดการณ์ ปัจจุบันดอกเบี้ยนโยบายอยู่ที่ระดับ 5.25-5.50% ต่อปีซึ่งเป็นระดับสูงที่สุดนับตั้งแต่ปี 2544 โดยทาง Fed ได้ส่งสัญญาณว่ามีโอกาสที่จะเสร็จสิ้นการปรับขึ้นอัตราดอกเบี้ย อย่างไรก็ตามการพิจารณาปรับอัตราดอกเบี้ยขึ้นหรือคงตามความเหมาะสมในการลดเงินเฟ้อให้กลับมามีเป้าหมายระยะยาวขึ้นอยู่กับข้อมูลตัวเลขทางเศรษฐกิจที่สำคัญ การจ้างงานและอัตราเงินเฟ้อ นอกจากนี้ตัวเลขคาดการณ์อัตราดอกเบี้ยนโยบาย (Fed Dot Plot) บ่งชี้ว่า มีความเป็นไปได้ที่ Fed จะเริ่มปรับลดอัตราดอกเบี้ยในช่วงกลางปี 2567 โดยอัตราผลตอบแทนพันธบัตรรัฐบาลสหรัฐฯ ในช่วงอายุ 10 ปี ณ เดือนสิ้นเดือนพฤศจิกายนที่ผ่านมา ปรับตัวสูงขึ้นที่ระดับ 4.32% เทียบจากต้นปีที่ระดับ 3.74%

ทางด้านเศรษฐกิจยุโรปภายหลังจากการแพร่ระบาดของ Omicron Variant เริ่มคลี่คลาย เศรษฐกิจฟื้นตัวตั้งแต่ช่วงต้นปี อัตราเงินเฟ้อของยูโรโซนเพิ่มขึ้นมาต่อเนื่องตั้งแต่ต้นปี และเริ่มชะลอลง ในเดือนกันยายนอยู่ที่ระดับ 4.3% ยังคงอยู่ระดับที่สูงกว่าเป้าหมายเงินเฟ้อระยะยาวของ ECB ที่ 2% ในเดือนกันยายนที่ผ่านมา ECB ได้ปรับขึ้นดอกเบี้ยนโยบาย 0.25% ปัจจุบันดอกเบี้ย Refinancing rate, Marginal lending facility และ Deposit facility rate อยู่ที่ระดับ 4.5%, 4.75% และ 4.0% ล่าสุดในเดือนธันวาคมธนาคารกลางยุโรป (ECB) คงดอกเบี้ยนโยบายตามคาดการณ์เป็นครั้งที่สองและมีมุมมองเงินเฟ้อแนวโน้มชะลอลง จากเดิมที่แสดงความกังวลด้านเงินเฟ้อ

ความเห็นของบริษัทจัดการกองทุนรวมเกี่ยวกับการลงทุนเพื่อเป็นทรัพย์สินของกองทุนรวม สำหรับรอบบัญชี ตั้งแต่วันที่ 12 พฤศจิกายน 2565 ถึง 11 พฤศจิกายน 2566

กองทุนเปิดชนิด Multi Asset Portfolio มีนโยบายลงทุนในกองทุนต่างประเทศหลายกองทุน สามารถกระจายลงทุนในหลากหลายประเภททรัพย์สิน ในรอบบัญชีที่ผ่านมา กองทุนเลือกลงทุนในกองทุนต่างประเทศ 2 กองทุนซึ่งมีการกระจายการลงทุนทั่วโลก ได้แก่ BlackRock Global Allocation Fund และ JPMorgan – Global Income โดยผลตอบแทนกองทุนทั้งปีผันผวนตามตลาดหุ้นและตราสารหนี้ สำหรับการป้องกันความเสี่ยงด้านอัตราแลกเปลี่ยนจะเป็นไปตามดุลยพินิจของผู้จัดการกองทุน โดยมีการปรับสัดส่วนการปกป้องค่าเงินตามสถานการณ์ตลาด

ทั้งนี้ในรายงานรอบระยะเวลา 1 ปีที่ผ่านมาบริษัทจัดการได้ปฏิบัติตามนโยบายการลงทุนตามที่กำหนด และไม่มีการรับชำระหนี้ด้วยทรัพย์สินอื่นใด

การเปลี่ยนแปลงที่เกิดขึ้นในรอบบัญชีที่ผ่านมาเมื่อเทียบกับรอบบัญชีก่อนหน้า

ไม่มี

รายงานการลงทุนที่ไม่เป็นไปตามนโยบายการลงทุนเฉลี่ยในรอบบัญชีพร้อมทั้งการดำเนินการแก้ไข

ไม่มี

ข้อมูลการดำเนินการรับชำระหนี้ด้วยทรัพย์สินอื่น (ถ้ามี)

ไม่มี

ข้อมูลการบันทึกมูลค่าตราสารแห่งนี้หรือสิทธิเรียกร้องดังกล่าวเป็นศูนย์ ในกรณีที่ผู้ออกตราสารแห่งนี้หรือลูกหนี้แห่งสิทธิเรียกร้องผิดนัดชำระหนี้หรือมีเหตุการณ์ว่าจะไม่สามารถชำระหนี้ได้ (ถ้ามี)

ไม่มี

ตารางเปรียบเทียบผลการดำเนินงาน

	Year to Date	3 เดือน	6 เดือน	1 ปี	3 ปี	5 ปี	10 ปี	Since Inception Return
T-MAP	-2.09	-3.98	-3.57	-3.32	-2.64	0.41	0.24	1.83
Benchmark	8.99	-0.33	6.95	3.83	9.84	7.11	5.42	5.44
ความผันผวนของผลการดำเนินงาน	6.80	7.85	7.41	6.85	8.56	10.08	8.73	9.85
ความผันผวนของ Benchmark	10.22	9.23	9.48	10.30	11.33	12.87	10.60	10.70

ผลการดำเนินงาน 3 เดือน และ 6 เดือน ไม่ได้คำนวณเป็น % ต่อปี

1 ผลการดำเนินงานย้อนหลัง 1 ปีขึ้นไป คิดเป็น % ต่อปี

2 Information Ratio แสดงความสามารถของผู้จัดการกองทุน ในการสร้างผลตอบแทนเมื่อเทียบกับความเสี่ยง Benchmark คำนวณจาก

1. ดัชนี MSCI AC World NETR USD Index สัดส่วน 50%
2. Bloomberg Global Aggregate Total Return Index Value Unhedged USD สัดส่วน 30%
3. Refinitiv/Core Commodity CRB Index Excess Return สัดส่วน 15%
4. Dow Jones Global Select Real Estate Securities Total Return Gross Index สัดส่วน 5%

หมายเหตุ : ในรูปสกุลเงินดอลลาร์สหรัฐ ปรับด้วยอัตราแลกเปลี่ยนเพื่อเทียบเท่ากับสกุลเงินบาท ณ วันที่คำนวณผลตอบแทน สำหรับผลการดำเนินงานย้อนหลังแบบปักหมุด ผลการดำเนินงานน้อยกว่า 1 ปี คำนวณตามระยะเวลาจริง

ข้อมูลที่ลงทุนในหน่วยลงทุนกองทุนรวมต่างประเทศ เกินกว่าร้อยละสิบของมูลค่าทรัพย์สินสุทธิ

ของ

กองทุนเปิดรสนชาติ Multi Asset Portfolio

BGF Global Allocation Fund

Class D2 USD

BlackRock Global Funds

Unless otherwise stated, Performance, Portfolio Breakdowns and Net Asset information as at: 30-Nov-2023. All other data as at 15-Dec-2023.

This document is marketing material. For Investors in the UK. Investors should read the KIID/PRIIPs document and prospectus prior to investing, and should refer to the prospectus for the funds full list of risks.

FUND OVERVIEW

- The Fund aims to maximise the return on your investment through a combination of capital growth and income on the Fund's assets.
- The Fund invests globally at least 70% of its total assets in equity securities (e.g. shares) and fixed income (FI) securities in normal market conditions. FI securities include bonds and money market instruments (i.e. debt securities with short term maturities). It may also hold deposits and cash.
- Subject to the above, the asset classes and the extent to which the Fund is invested in these may vary without limit depending on market conditions.

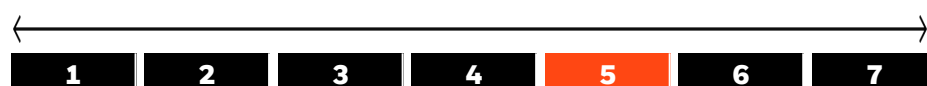
RISK INDICATOR

Lower Risk

Potentially Lower Rewards

Higher Risk

Potentially Higher Rewards



CAPITAL AT RISK: The value of investments and the income from them can fall as well as rise and are not guaranteed. Investors may not get back the amount originally invested.

KEY RISKS:

- Credit risk, changes to interest rates and/or issuer defaults will have a significant impact on the performance of fixed income securities. Potential or actual credit rating downgrades may increase the level of risk.
- The value of equities and equity-related securities can be affected by daily stock market movements. Other influential factors include political, economic news, company earnings and significant corporate events.
- Derivatives may be highly sensitive to changes in the value of the asset on which they are based and can increase the size of losses and gains, resulting in greater fluctuations in the value of the Fund. The impact to the Fund can be greater where derivatives are used in an extensive or complex way.
- Counterparty Risk: The insolvency of any institutions providing services such as safekeeping of assets or acting as counterparty to derivatives or other instruments, may expose the Fund to financial loss.
- Credit Risk: The issuer of a financial asset held within the Fund may not pay income or repay capital to the Fund when due.
- Liquidity Risk: Lower liquidity means there are insufficient buyers or sellers to allow the Fund to sell or buy investments readily.

RATINGS



KEY FACTS

Constraint 1 : S&P 500 (36%); FTSE World (ex-US) (24%); 5 Yr US Treasury Note (24%) and FTSE Non-USD World Government Bond Index (16%)

Comparator 1 : FTSE World Index

Comparator 2 : FTSE World Government Bond Index

Asset Class : Multi Asset

Fund Launch Date : 03-Jan-1997

Share Class Launch Date : 12-Nov-2007

Share Class Currency : USD

Use of Income : Accumulating

Net Assets of Fund (M) : 14,216.97 USD

Morningstar Category : USD Moderate Allocation

SFDR Classification : Other

Domicile : Luxembourg

ISIN : LU0329592538

Management Company : BlackRock (Luxembourg) S.A.

FEES AND CHARGES

Entry Fee : 5.00%

Annual Management Fee : 0.75%

Ongoing Charge : 1.03%

Performance Fee : 0.00%

DEALING INFORMATION

Minimum Initial Investment : 100,000 USD *

Settlement : Trade Date + 3 days

Dealing Frequency : Daily, forward pricing basis

* or currency equivalent

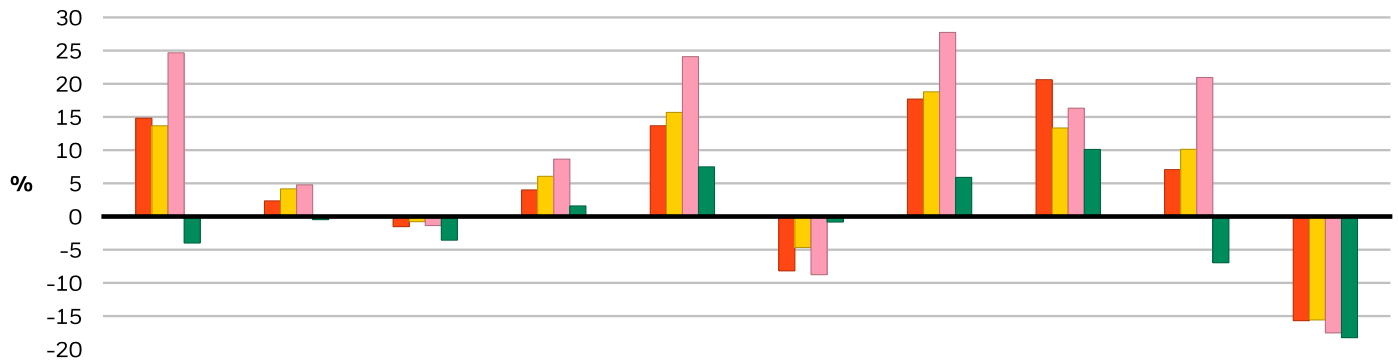
PORTFOLIO MANAGER(S)

Rick Rieder

David Clayton

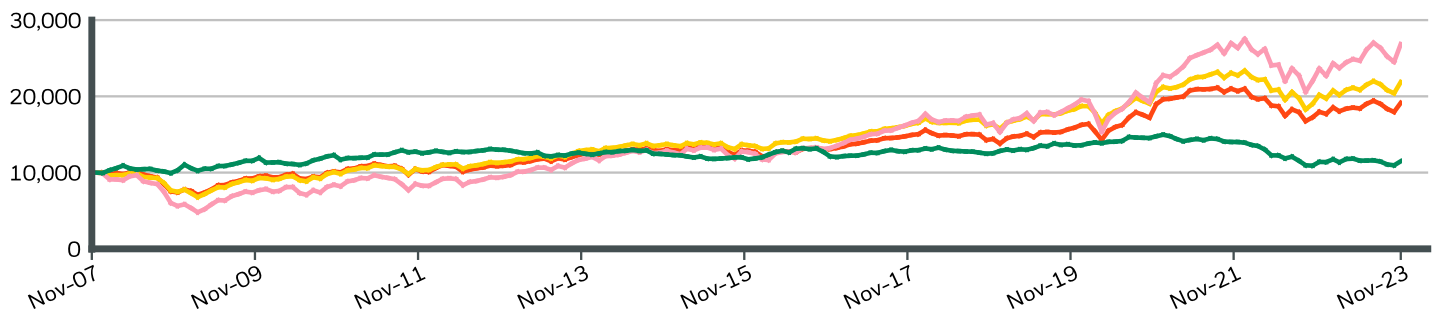
Russ Koesterich

CALENDAR YEAR PERFORMANCE



	2013	2014	2015	2016	2017	2018	2019	2020	2021	2022
Share Class	14.82	2.36	-1.53	4.01	13.68	-8.19	17.70	20.62	7.07	-15.70
Constraint 1	13.67	4.17	-0.78	6.06	15.69	-4.68	18.79	13.34	10.13	-15.59
Comparator 1	24.67	4.77	-1.37	8.65	24.09	-8.77	27.74	16.33	20.95	-17.54
Comparator 2	-4.00	-0.48	-3.57	1.60	7.49	-0.84	5.90	10.11	-6.97	-18.26

GROWTH OF HYPOTHETICAL 10,000 USD SINCE INCEPTION



CUMULATIVE & ANNUALISED PERFORMANCE

	CUMULATIVE (%)					ANNUALISED (% p.a.)		
	1m	3m	6m	YTD	1y	3y	5y	Since Inception
Share Class	6.68	0.74	4.00	8.23	6.61	0.32	5.87	4.21
Constraint 1	7.24	1.41	4.94	10.93	8.36	2.08	6.03	5.13
Comparator 1	9.54	1.91	8.81	18.31	13.58	7.30	10.24	-
Comparator 2	4.88	0.36	-0.71	0.95	0.78	-8.03	-1.73	-

The figures shown relate to past performance. Past performance is not a reliable indicator of current or future performance and should not be the sole factor of consideration when selecting a product or strategy. Share Class and Benchmark performance displayed in USD, hedged fund benchmark performance is displayed in USD. Performance is shown on a Net Asset Value (NAV) basis, with gross income reinvested where applicable. The return of your investment may increase or decrease as a result of currency fluctuations if your investment is made in a currency other than that used in the past performance calculation. Refer to the Key Facts section for share class & benchmark information. **Source:** BlackRock

- Share Class BGF Global Allocation Fund Class D2 USD
- Constraint 1 S&P 500 (36%); FTSE World (ex-US) (24%); 5 Yr US Treasury Note (24%) and FTSE Non-USD World Government Bond Index (16%)
- Comparator 1 FTSE World Index
- Comparator 2 FTSE World Government Bond Index

TOP EQUITY HOLDINGS (%)

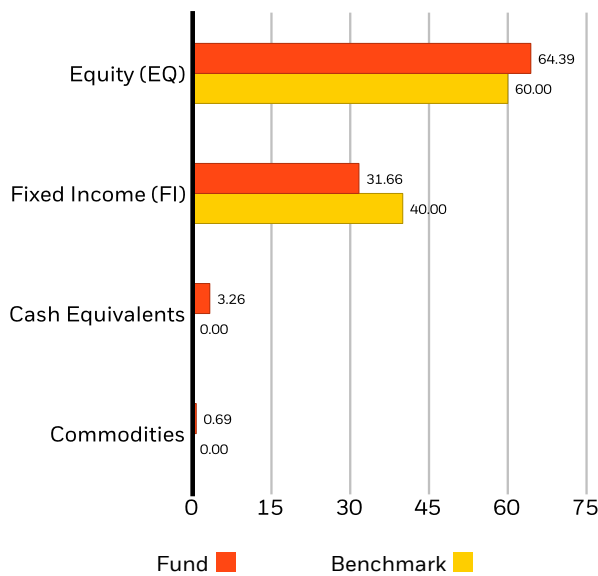
MICROSOFT CORP	3.05%
APPLE INC	1.91%
ALPHABET INC CLASS C	1.65%
AMAZON COM INC	1.55%
BAE SYSTEMS PLC	0.94%
MASTERCARD INC CLASS A	0.83%
NESTLE SA	0.80%
MARSH & MCLENNAN INC	0.78%
NVIDIA CORP	0.77%
ASML HOLDING NV	0.75%
Total of Portfolio	13.03%

Holdings subject to change

PORTFOLIO CHARACTERISTICS

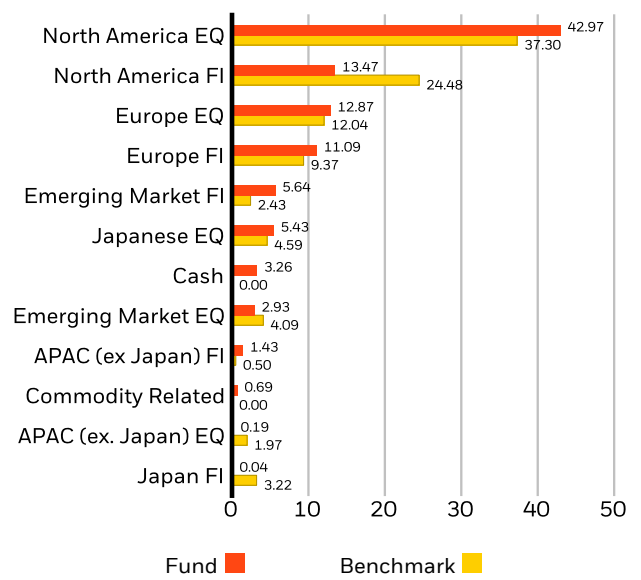
Equity Price/Earnings (FY1) : 16.89x
Effective Duration* : 1.95 yrs
Fixed Income Effective Duration : 6.16 yrs
Fixed Income + Cash Effective Duration : 4.81 yrs
Weighted Average Market Capitalization (M) : 426,758 USD
Number of Issuers : 1,150

ASSET ALLOCATION (%)²



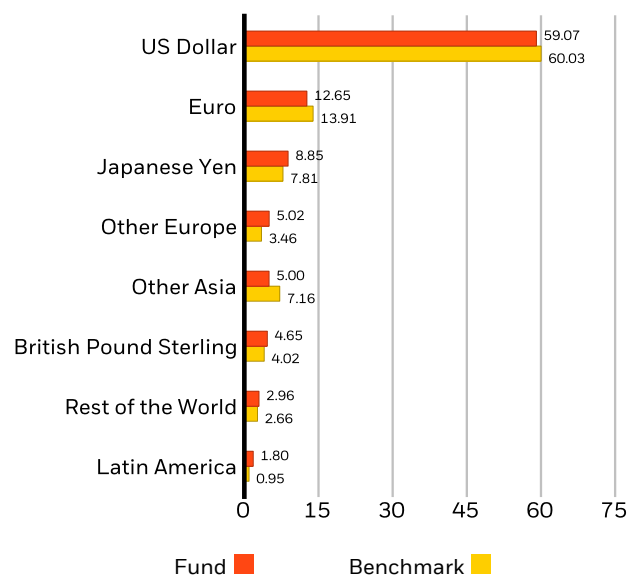
Allocations are subject to change. **Source:** BlackRock

REGIONAL ALLOCATION (%)²



Geographic exposure relates principally to the domicile of the issuers of the securities held in the product, added together and then expressed as a percentage of the product's total holdings. However, in some instances it can reflect the country where the issuer of the securities carries out much of their business. Allocations are subject to change. **Source:** BlackRock

CURRENCY ALLOCATION (%)²



Allocations are subject to change. **Source:** BlackRock

SUSTAINABILITY CHARACTERISTICS

Sustainability Characteristics can help investors integrate non-financial, sustainability considerations into their investment process. These metrics enable investors to evaluate funds based on their environmental, social, and governance (ESG) risks and opportunities. This analysis can provide insight into the effective management and long-term financial prospects of a fund.

The metrics below have been provided for transparency and informational purposes only. The existence of an ESG rating is not indicative of how or whether ESG factors will be integrated into a fund. The metrics are based on MSCI ESG Fund Ratings and, unless otherwise stated in fund documentation and included within a fund's investment objective, do not change a fund's investment objective or constrain the fund's investable universe, and there is no indication that an ESG or Impact focused investment strategy or exclusionary screens will be adopted by a fund. For more information regarding a fund's investment strategy, please see the fund's prospectus.

MSCI ESG % Coverage	86.80%	MSCI ESG Fund Rating (AAA-CCC)	A
MSCI ESG Quality Score - Peer Percentile	32.94%	MSCI ESG Quality Score (0-10)	6.37
Funds in Peer Group	252	Fund Lipper Global Classification	Mixed Asset USD Bal - Global
MSCI Weighted Average Carbon Intensity % Coverage	64.47%	MSCI Weighted Average Carbon Intensity (Tons CO2E/\$M SALES)	123.54

All data is from MSCI ESG Fund Ratings as of **25 Oct 2023**, based on holdings as of **30 Apr 2023**. As such, the fund's sustainable characteristics may differ from MSCI ESG Fund Ratings from time to time.

To be included in MSCI ESG Fund Ratings, 65% (or 50% for bond funds and money market funds) of the fund's gross weight must come from securities with ESG coverage by MSCI ESG Research (certain cash positions and other asset types deemed not relevant for ESG analysis by MSCI are removed prior to calculating a fund's gross weight; the absolute values of short positions are included but treated as uncovered), the fund's holdings date must be less than one year old, and the fund must have at least ten securities.

IMPORTANT INFORMATION:

Certain information contained herein (the "Information") has been provided by MSCI ESG Research LLC, a RIA under the Investment Advisers Act of 1940, and may include data from its affiliates (including MSCI Inc. and its subsidiaries ("MSCI")), or third party suppliers (each an "Information Provider"), and it may not be reproduced or disseminated in whole or in part without prior written permission. The Information has not been submitted to, nor received approval from, the US SEC or any other regulatory body. The Information may not be used to create any derivative works, or in connection with, nor does it constitute, an offer to buy or sell, or a promotion or recommendation of, any security, financial instrument or product or trading strategy, nor should it be taken as an indication or guarantee of any future performance, analysis, forecast or prediction. Some funds may be based on or linked to MSCI indexes, and MSCI may be compensated based on the fund's assets under management or other measures. MSCI has established an information barrier between equity index research and certain Information. None of the Information in and of itself can be used to determine which securities to buy or sell or when to buy or sell them. The Information is provided "as is" and the user of the Information assumes the entire risk of any use it may make or permit to be made of the Information. Neither MSCI ESG Research nor any Information Party makes any representations or express or implied warranties (which are expressly disclaimed), nor shall they incur liability for any errors or omissions in the Information, or for any damages related thereto. The foregoing shall not exclude or limit any liability that may not by applicable law be excluded or limited.

GLOSSARY

SFDR Classification: Article 8: Products that promote environmental or social characteristics and promote good governance practices.

Article 9: Products that have sustainable investments as an objective and follow good governance practices. **Other:** Products that do not meet the criteria to be classified as Article 8 or 9.

Funds in Peer Group: The number of funds from the relevant Lipper Global Classification peer group that are also in ESG coverage.

Effective Duration: Effective duration is a measure of a fund's interest-rate sensitivity. Put simply, the longer a fund's duration, the more sensitive the fund is to shifts in interest rates. So a fund with a duration of 10 years is twice as volatile as a fund with a five-year duration.

MSCI ESG Fund Rating (AAA-CCC): The MSCI ESG Rating is calculated as a direct mapping of ESG Quality Scores to letter rating categories (e.g. AAA = 8.6-10). The ESG Ratings range from leader (AAA, AA), average (A, BBB, BB) to laggard (B, CCC).

MSCI ESG Quality Score – Peer Percentile: The fund's ESG Percentile compared to its Lipper peer group.

MSCI Weighted Average Carbon Intensity % Coverage: Percentage of the fund's holdings for which MSCI Carbon Intensity data is available. The MSCI Weighted Average Carbon Intensity metric is displayed for funds with any coverage. Funds with low coverage may not fully represent the fund's carbon characteristics given the lack of coverage.

MSCI ESG % Coverage: Percentage of the fund's holdings for which the MSCI ESG ratings data is available. The MSCI ESG Fund Rating, MSCI ESG Quality Score, and MSCI ESG Quality Score – Peer Percentile metrics are displayed for funds with at least 65% coverage.

Average Market Cap: The average market capitalization of a fund's equity portfolio gives you a measure of the size of the companies in which the fund invests. Market capitalization is calculated by multiplying the number of a company's shares outstanding by its price per share.

Fund Lipper Global Classification: The fund peer group as defined by the Lipper Global Classification.

MSCI ESG Quality Score (0-10): The MSCI ESG Quality Score (0 - 10) for funds is calculated using the weighted average of the ESG scores of fund holdings. The Score also considers ESG Rating trend of holdings and the fund exposure to holdings in the laggard category. MSCI rates underlying holdings according to their exposure to industry specific ESG risks and their ability to manage those risks relative to peers.

MSCI Weighted Average Carbon Intensity (Tons CO2E/\$M SALES): Measures a fund's exposure to carbon intensive companies. This figure represents the estimated greenhouse gas emissions per \$1 million in sales across the fund's holdings. This allows for comparisons between funds of different sizes.

IMPORTANT INFORMATION:

*Assumes 0 duration for equities and commodity-related securities.

1The Reference Benchmark is an unmanaged weighted index comprised as follows: 36% of the S&P 500 Index; 24% FTSE World (ex US) Index; 24% ICE BofA Merrill Lynch Current 5-year US Treasury Index; and 16% FTSE Non-US Dollar World Government Bond Index.

2% of net assets represents the Fund's exposure based on the economic value of securities and is adjusted for futures, options, and swaps, and convertible bonds. Allocations subject to change. Numbers may not sum to 100% due to rounding.

Risk statistics are based on monthly fund returns for the 3-year period. Benchmark risk measures are calculated in relation to the FTSE World Index. Standard Deviation measures the volatility of the fund's returns. Higher deviation represents higher volatility. Sharpe Ratio uses a fund's standard deviation and its excess return (difference between the fund's return and the risk-free return of 90-day Treasury Bills) to determine reward per unit of risk.

The Morningstar Medalist RatingTM is the summary expression of Morningstar's forward-looking analysis of investment strategies using a rating scale of Gold, Silver, Bronze, Neutral, and Negative. The ratings indicate which investments Morningstar believes are likely to outperform a relevant index or peer group average on a risk-adjusted basis over time. Analysts assign three pillar ratings (People, Parent and Process) based on their qualitative assessment, subject to the oversight of the Analyst Rating Committee, and monitor and reevaluate them at least every 14 months. For more detailed information about these ratings and methodology, please go to global.morningstar.com/managerdisclosures. The ratings are not statements of fact, nor credit or risk ratings. The rating (i) should not be used as the sole basis in evaluating an investment product, (ii) involves unknown risks which may cause expectations not to occur or to differ from what was expected, (iii) are not guaranteed to be based on complete or accurate assumptions, (iv) involve the risk that the return target will not be met due to unforeseen changes in management, technology, economic development, interest rate development, operating and/or material costs, competitive pressure, supervisory law, exchange and tax rates, and/or changes in political and social conditions, and (v) should not be considered an offer or solicitation to buy or sell the investment product.

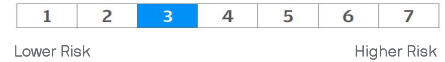
In the UK and Non-European Economic Area (EEA) countries: this is issued by BlackRock Investment Management (UK) Limited, authorised and regulated by the Financial Conduct Authority. Registered office: 12 Throgmorton Avenue, London, EC2N 2DL. Tel: + 44 (0)20 7743 3000. Registered in England and Wales No. 02020394. For your protection telephone calls are usually recorded. Please refer to the Financial Conduct Authority website for a list of authorised activities conducted by BlackRock.

BGF Funds: This document is marketing material. BlackRock Global Funds (BGF) is an open-ended investment company established and domiciled in Luxembourg which is available for sale in certain jurisdictions only. BGF is not available for sale in the U.S. or to U.S. persons. Product information concerning BGF should not be published in the U.S. BlackRock Investment Management (UK) Limited is the Principal Distributor of BGF and may terminate marketing at any time. In the UK subscriptions in BGF are valid only if made on the basis of the current Prospectus, the most recent financial reports and the Key Investor Information Document, and in EEA and Switzerland subscriptions in BGF are valid only if made on the basis of the current Prospectus, the most recent financial reports and the Packaged Retail and Insurance-based Investment Products Key Information Document (PRIIPs KID), which are available in the jurisdictions and local language where they are registered, these can be found at www.blackrock.com on the relevant product pages. Prospectuses, Key Investor Information Documents, PRIIPs KID and application forms may not be available to investors in certain jurisdictions where the Fund in question has not been authorised. Investors should understand all characteristics of the funds objective before investing. For information on investor rights and how to raise complaints please go to <https://www.blackrock.com/corporate/compliance/investor-right> available in in local language in registered jurisdictions.

Any research in this document has been procured and may have been acted on by BlackRock for its own purpose. The results of such research are being made available only incidentally. The views expressed do not constitute investment or any other advice and are subject to change. They do not necessarily reflect the views of any company in the BlackRock Group or any part thereof and no assurances are made as to their accuracy.

This document is for information purposes only and does not constitute an offer or invitation to anyone to invest in any BlackRock funds and has not been prepared in connection with any such offer.

© 2023 BlackRock, Inc. All Rights reserved. BLACKROCK, BLACKROCK SOLUTIONS and iSHARES are trademarks of BlackRock, Inc. or its subsidiaries in the United States and elsewhere. All other trademarks are those of their respective owners.



JPMorgan Investment Funds - Global Income Fund

Class: JPM Global Income A (acc) - USD (hedged)

Fund overview

ISIN LU0762807625	Bloomberg JPGIAHA LX	Reuters LU0762807625.LUF
Investment objective: To provide regular income by investing primarily in a portfolio of income generating securities, globally, and through the use of derivatives.		
Investment approach		
<ul style="list-style-type: none"> Multi-asset approach, leveraging specialists from around JPMorgan Asset Management's global investment platform, with a focus on risk-adjusted income. Flexible implementation of the managers' allocation views at asset class and regional level. 		
Portfolio manager(s) Michael Schoenhaut Eric Bernbaum Gary Herbert	Fund reference currency EUR	Class launch 30 May 2012
Investment specialist(s) Mark S Jackson Olivia Mayell Jakob Tanzmeister	Share class currency USD	Domicile Luxembourg
	Fund assets EUR 17034.1m	Entry/exit charges Entry charge (max) 5.00% Exit charge (max) 0.50%
	NAV USD 206.38	Ongoing charge 1.41%
	Fund launch 11 Dec 2008	
ESG information		
ESG approach - ESG Promote Promotes environmental and / or social characteristics.		
SFDR classification: Article 8 "Article 8" strategies promote social and/or environmental characteristics, but do not have sustainable investing as a core objective.		

Fund ratings As at 30 November 2023

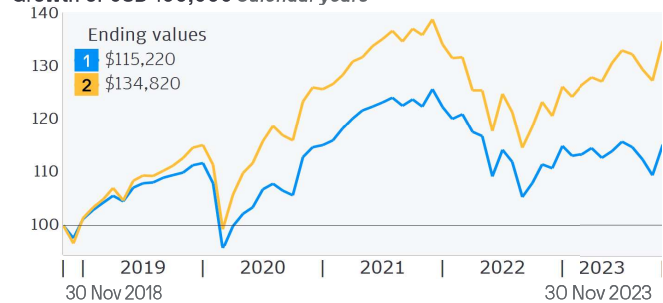
Overall Morningstar Rating™ ★★★★★

Morningstar Category™ USD Moderate Allocation

Performance

- 1 Class:** JPM Global Income A (acc) - USD (hedged)
- 2 Benchmark:** 40% Bloomberg US High Yield 2% Issuer Cap Index (Total Return Gross) Hedged to USD / 35% MSCI World Index (Total Return Net) Hedged to USD / 25% Bloomberg Global Credit Index (Total Return Gross) Hedged to USD

Growth of USD 100,000 Calendar years



Calendar Year Performance (%)

	2013	2014	2015	2016	2017	2018	2019	2020	2021	2022
1	8.53	6.48	-0.47	6.66	8.62	-4.59	14.01	3.06	9.61	-11.88
2	12.68	6.05	-1.03	11.99	11.04	-3.23	18.62	9.97	10.19	-13.16

Return (%)

	Cumulative				Annualised		
	1 month	3 months	1 year	YTD	3 years	5 years	10 years
1	5.25	0.38	3.35	4.01	0.69	2.87	3.33
2	5.86	1.90	9.35	11.77	3.00	6.16	5.92

Performance Disclosures

Past performance is not a guide to current and future performance. The value of your investments and any income from them may fall as well as rise and you may not get back the full amount you invested.

ESG

For more information on our approach to sustainable investing at J.P. Morgan Asset Management please visit <https://am.ipmorgan.com/lu/esg>

Portfolio analysis

Measurement	3 years	5 years
Beta	0.87	0.88
Annualised volatility (%)	9.04	9.63
Sharpe ratio	-0.03	0.06

Holdings

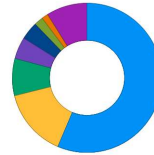
Top 10	Sector	% of assets
Taiwan Semiconductor	Equity	0.4
Exxon Mobil	Equity	0.4
Coca-Cola	Equity	0.4
Samsung Electronics	Equity	0.4
Nestle	Equity	0.4
ABBVIE	Equity	0.4
Sprint	Bond	0.4
DISH DBS CORP 5,875 15 NOV 2024 SER:WI	Bond	0.4
Volvo	Equity	0.3
Novo Nordisk	Equity	0.3

Bond quality breakdown (%)

AAA: 3.2%	Average duration: 3.7 yrs
AA: 1.1%	
A: 4.7%	
BBB: 20.1%	
< BBB: 66.7%	
Non Rated: 4.2%	

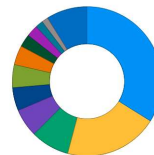
Value at Risk (Var)	Fund	Benchmark
VaR	4.76%	5.28%

Regions (%)



- 56.3 United States
- 14.7 Europe ex-UK
- 8.2 Emerging Markets
- 4.6 United Kingdom
- 4.0 Canada
- 1.8 Asia ex-Japan
- 1.5 Japan
- 0.1 Australia/New Zealand
- 8.8 Cash

Asset allocation (%)



- 34.0 US High Yield
- 20.3 Global Equity
- 8.3 European Equity
- 5.9 Emerging Markets Equity
- 5.0 Preferred Equity
- 5.0 Non-Agency Securitized
- 4.2 Investment Grade Corporates (U)
- 2.9 Global Infrastructure Equity
- 2.4 European High Yield
- 1.6 Emerging Markets Debt
- 1.6 Others
- 8.8 Cash

Key risks

The Sub-Fund is subject to **Investment risks** and **Other associated risks** from the techniques and securities it uses to seek to achieve its objective.

The table on the right explains how these risks relate to each other and the **Outcomes to the Shareholder** that could affect an investment in the Sub-Fund.

Investors should also read [Risk Descriptions](#) in the Prospectus for a full description of each risk.

Investment risks *Risks from the Sub-Fund's techniques and securities*

Techniques	Securities	
Derivatives	China	- Unrated debt
Hedging	Contingent convertible bonds	Emerging markets Equities
	Convertible securities	Equity linked notes
	Debt securities	MBS/ABS
	- Below investment grade debt	REITs
	- Government debt	
	- Investment grade debt	

Other associated risks *Further risks the Sub-Fund is exposed to from its use of the techniques and securities above*

Credit	Interest rate	Market
Currency	Liquidity	

Outcomes to the Shareholder *Potential impact of the risks above*

Loss	Volatility	Failure to meet the Sub-Fund's objective.
Shareholders could lose some or all of their money.	Shares of the Sub-Fund will fluctuate in value.	

General Disclosures

Before investing, obtain and review the current prospectus, Key Information Document (KID) and any applicable local offering document. These documents, as well as the annual and semi-annual reports and the articles of incorporation, are available in English free from your financial adviser, your J.P. Morgan Asset Management regional contact, the fund's issuer (see below) or at www.jpnam.lu. A summary of investor rights is available in English at <https://am.jpmorgan.com/lu/investor-rights>. J.P. Morgan Asset Management may decide to terminate the arrangements made for the marketing of its collective investment undertakings.

This material should not be considered as advice or an investment recommendation. Fund holdings and performance are likely to have changed since the report date. No provider of information presented here, including index and ratings information, is liable for damages or losses of any type arising from use of their information. No warranty of accuracy is given and no liability in respect of any error or omission is accepted.

To the extent permitted by applicable law, we may record telephone calls and monitor electronic communications to comply with our legal and regulatory obligations and internal policies. Personal data will be collected, stored and processed by J.P. Morgan Asset Management in accordance with our EMEA Privacy Policy www.jpnam.com/emea-privacy-policy. For additional information on the sub-fund's target market please refer to the Prospectus.

Risk Indicator - The risk indicator assumes you keep the product for 5 year(s). The risk of the product may be significantly higher if held for less than the recommended holding period.

Performance information

Source: J.P. Morgan Asset Management. Share class performance is shown based on the NAV (net asset value) of the share class with income (gross) reinvested including actual ongoing charges excluding any entry and exit fees.

The return of your investment may change as a result of currency

fluctuations if your investment is made in a currency other than that used in the past performance calculation.

Indices do not include fees or operating expenses and you cannot invest in them.

The benchmark is for comparative purposes only unless specifically referenced in the Sub-Funds' Investment Objective and Policy.

Our primary aim is to maximise yield and as such the portfolio does not have a target of outperforming the benchmark. The Benchmark provides an indication of the risk profile of the fund.

Holdings information

*This exposure represents a number of individual equity linked notes with various counterparties. Top 10 holdings exclude derivative instruments, cash and cash equivalents.

Non rated includes equities.

VaR is a means of measuring the potential loss to a Sub-Fund due to market risk and is expressed as the maximum potential loss at a 99% confidence level. The holding period for the purpose of calculating global exposure is one month.

Information Sources

Fund information, including performance calculations and other data, is provided by J.P. Morgan Asset Management (the marketing name for the asset management businesses of JPMorgan Chase & Co. and its affiliates worldwide).

All data is as at the document date unless indicated otherwise.

© 2023 Morningstar. All Rights Reserved. The information contained herein: (1) is proprietary to Morningstar; (2) may not be copied or distributed; and (3) is not warranted to be accurate, complete or timely. Neither Morningstar nor its content providers are responsible for any damages or losses arising from any use of this information.

Benchmark Source: MSCI. Neither MSCI nor any other party involved in or related to compiling, computing or creating the MSCI data makes any express or implied warranties or representations with respect to such data (or the results to be obtained by the use thereof), and all such parties hereby expressly disclaim all warranties of originality, accuracy, completeness, merchantability or fitness for a particular purpose with respect to any of such data. Without limiting any of the foregoing, in no event shall MSCI, any of its affiliates or any third party involved, in or related to compiling, computing, or creating the data have any liability for any direct, indirect, special, punitive, consequential or any other damages (including lost profits) even if notified of the possibility of such damages. No further distribution or dissemination of the MSCI data is permitted without MSCI's express written consent.

Benchmark source: The Products are not sponsored, endorsed, sold or promoted by Bloomberg Barclays Capital, and Bloomberg Barclays Capital makes no warranty, express or implied, as to the results to be obtained by any person or entity from the use of any index, any opening, intra-day or closing value therefore, or any data included therein or relating thereto, in connection with any Fund or for any other purpose. Bloomberg Barclays Capital's only relationship to the Licensee with respect to the Products is the licensing of certain trademarks and trade names of Bloomberg Barclays Capital and the Bloomberg Barclays Capital indexes that are determined, composed and calculated by Bloomberg Barclays Capital without regard to Licensee or the Products.

Issuer

JPMorgan Asset Management (Europe) S.à r.l., 6, route de Trèves, L-2633 Senningerberg, Luxembourg. B27900, corporate capital EUR 10.000.000.

Definitions

NAV Net Asset Value of a fund's assets less its liabilities per Share.

Overall Morningstar Rating™ assessment of a fund's past performance, based on both return and risk and shows how similar investments compare with their competitors. Investment decisions should not be based on a high rating alone.

Beta measures the strength and direction of the relationship between movements in fund and benchmark returns. A correlation of 1.00 indicates that fund and benchmark returns move in lockstep in the same direction.

Annualised volatility (%) measures the extent to which returns vary up and down over a given period.

Sharpe ratio measures the performance of an investment adjusting for the amount of risk taken (compared a risk-free investment). The

higher the Sharpe ratio the better the returns compared to the risk taken.



ความเห็นของผู้ดูแลผลประโยชน์

เรียน ผู้ถือหน่วยลงทุน กองทุนเปิดธนาชาติ Multi Asset Portfolio

ข้าพเจ้า บมจ.ธนาคารกสิกรไทย ในฐานะผู้ดูแลผลประโยชน์ได้ดูแลการจัดการกองทุนเปิดธนาชาติ Multi Asset Portfolio ซึ่งจัดการโดย บริษัท หลักทรัพย์จัดการกองทุนอีสท์สปริง (ประเทศไทย) จำกัด สำหรับระยะเวลาตั้งแต่วันที่ 12 พฤศจิกายน พ.ศ. 2565 ถึงวันที่ 11 พฤศจิกายน พ.ศ. 2566 แล้ว

ข้าพเจ้าเห็นว่า บริษัท หลักทรัพย์จัดการกองทุนอีสท์สปริง (ประเทศไทย) จำกัด ได้ปฏิบัติตามหน้าที่ในการจัดการ กองทุนเปิดธนาชาติ Multi Asset Portfolio เหมาะสมตามสมควรแห่งวัตถุประสงค์ ที่ได้กำหนดไว้ในโครงการและภายใต้พระราชบัญญัติหลักทรัพย์และตลาดหลักทรัพย์ พ.ศ. 2535

ขอแสดงความนับถือ
บมจ. ธนาคารกสิกรไทย



(นายวิโรจน์ สิมะทองธรรม)
รองผู้อำนวยการฝ่ายบริการธุรกิจหลักทรัพย์



(นายวุฒิชัย รอดภัย)
หัวหน้าส่วนฝ่ายบริการธุรกิจหลักทรัพย์

วันที่ 13 พฤศจิกายน พ.ศ. 2566

กองทุนเปิดขนาด Multi Asset Portfolio
งบการเงินและรายงานของผู้สอบบัญชีรับอนุญาต
สำหรับปีสิ้นสุดวันที่ 11 พฤศจิกายน 2566

รายงานของผู้สอบบัญชีรับอนุญาต

เสนอ ผู้ถือหุ้นหน่วยลงทุนของกองทุนเปิดชนิด Multi Asset Portfolio

ความเห็น

ข้าพเจ้าได้ตรวจสอบงบการเงินของกองทุนเปิดชนิด Multi Asset Portfolio (“กองทุน”) ซึ่งประกอบด้วยงบแสดงฐานะการเงินและงบประกอบรายละเอียดเงินลงทุน ณ วันที่ 11 พฤศจิกายน 2566 และงบกำไรขาดทุนเบ็ดเสร็จ และงบแสดงการเปลี่ยนแปลงสินทรัพย์สุทธิสำหรับปีสิ้นสุดวันเดียวกัน และหมายเหตุประกอบงบการเงินรวมถึงสรุปนโยบายการบัญชีที่สำคัญ

ข้าพเจ้าเห็นว่า งบการเงินข้างต้นนี้แสดงฐานะการเงินของกองทุนเปิดชนิด Multi Asset Portfolio ณ วันที่ 11 พฤศจิกายน 2566 และผลการดำเนินงาน และการเปลี่ยนแปลงสินทรัพย์สุทธิสำหรับปีสิ้นสุดวันเดียวกัน โดยถูกต้องตามที่ควรในสาระสำคัญตามแนวปฏิบัติทางบัญชีสำหรับกองทุนรวมและกองทุนสำรองเลี้ยงชีพ ที่สมาคมบริษัทจัดการลงทุนกำหนดโดยได้รับความเห็นชอบจากสำนักงานคณะกรรมการกำกับหลักทรัพย์และตลาดหลักทรัพย์

เกณฑ์ในการแสดงความเห็น

ข้าพเจ้าได้ปฏิบัติตามตรวจสอบตามมาตรฐานการสอบบัญชี ความรับผิดชอบของข้าพเจ้าได้กล่าวไว้ในวรรคความรับผิดชอบของผู้สอบบัญชีต่อการตรวจสอบงบการเงินในรายงานของข้าพเจ้า ข้าพเจ้ามีความเป็นอิสระจากกองทุนตามประมวลจรรยาบรรณของผู้ประกอบวิชาชีพบัญชี รวมถึง มาตรฐานเรื่องความเป็นอิสระ ที่กำหนดโดยสภาวิชาชีพบัญชี (ประมวลจรรยาบรรณของผู้ประกอบวิชาชีพบัญชี) ในส่วนที่เกี่ยวข้องกับการตรวจสอบงบการเงิน และข้าพเจ้าได้ปฏิบัติตามความรับผิดชอบด้านจรรยาบรรณอื่น ๆ ตามประมวลจรรยาบรรณของผู้ประกอบวิชาชีพบัญชี ข้าพเจ้าเชื่อว่าหลักฐานการสอบบัญชีที่ข้าพเจ้าได้รับเพียงพอและเหมาะสมเพื่อใช้เป็นเกณฑ์ในการแสดงความเห็นของข้าพเจ้า

ข้อมูลอื่น

ผู้บริหารเป็นผู้รับผิดชอบต่อข้อมูลอื่น ข้อมูลอื่นประกอบด้วย ข้อมูลซึ่งรวมอยู่ในรายงานประจำปี แต่ไม่รวมถึงงบการเงินและรายงานของผู้สอบบัญชีที่อยู่ในรายงานประจำปีนั้น ข้าพเจ้าคาดว่าข้าพเจ้าจะได้รับรายงานประจำปีภายหลังวันที่ในรายงานของผู้สอบบัญชี

ความเห็นของข้าพเจ้าต้องงบการเงินไม่ครอบคลุมถึงข้อมูลอื่น และข้าพเจ้าไม่ได้ให้ความเชื่อมั่นต่อข้อมูลอื่น

ความรับผิดชอบของข้าพเจ้าที่เกี่ยวข้องกับการตรวจสอบงบการเงินคือ การอ่านและพิจารณาว่าข้อมูลอื่นมีความขัดแย้งที่มีสาระสำคัญกับงบการเงินหรือกับความรู้ที่ได้รับจากการตรวจสอบของข้าพเจ้า หรือปรากฏว่าข้อมูลอื่นมีการแสดงข้อมูลที่ขัดต่อข้อเท็จจริงอันเป็นสาระสำคัญหรือไม่

เมื่อข้าพเจ้าได้อ่านรายงานประจำปี หากข้าพเจ้าสรุปได้ว่าการแสดงข้อมูลที่ขัดต่อข้อเท็จจริงอันเป็นสาระสำคัญ ข้าพเจ้าต้องสื่อสารเรื่องดังกล่าวกับผู้บริหารเพื่อให้ผู้บริหารดำเนินการแก้ไขข้อมูลที่แสดงขัดต่อข้อเท็จจริง

ความรับผิดชอบของผู้บริหารต่องบการเงิน

ผู้บริหารมีหน้าที่รับผิดชอบในการจัดทำและนำเสนองบการเงินเหล่านี้ โดยถูกต้องตามที่ควรตามแนวปฏิบัติทางบัญชีสำหรับกองทุนรวมและกองทุนสำรองเลี้ยงชีพ ที่สมาคมบริษัทจัดการลงทุนกำหนด โดยได้รับความเห็นชอบจากสำนักงานคณะกรรมการกำกับหลักทรัพย์และตลาดหลักทรัพย์ และรับผิดชอบเกี่ยวกับการควบคุมภายในที่ผู้บริหารพิจารณาว่าจำเป็น เพื่อให้สามารถจัดทำงบการเงินที่ปราศจากการแสดงข้อมูลที่ขัดต่อข้อเท็จจริงอันเป็นสาระสำคัญไม่ว่าจะเกิดจากการทุจริตหรือข้อผิดพลาด

ในการจัดทำงบการเงิน ผู้บริหารรับผิดชอบในการประเมินความสามารถของกองทุนในการดำเนินงานต่อเนื่อง การเปิดเผยเรื่องที่เกี่ยวข้องกับการดำเนินงานต่อเนื่อง (ตามความเหมาะสม) และการใช้เกณฑ์การบัญชีสำหรับการดำเนินงานต่อเนื่องเว้นแต่ผู้บริหารมีความตั้งใจที่จะเลิกกองทุนหรือหยุดดำเนินงานหรือ ไม่สามารถดำเนินงานต่อเนื่องต่อไปได้

ความรับผิดชอบของผู้สอบบัญชีต่อการตรวจสอบงบการเงิน

การตรวจสอบของข้าพเจ้ามีวัตถุประสงค์เพื่อให้ได้ความเชื่อมั่นอย่างสมเหตุสมผลว่างบการเงินโดยรวมปราศจากการแสดงข้อมูลที่ขัดต่อข้อเท็จจริงอันเป็นสาระสำคัญหรือไม่ ไม่ว่าจะเกิดจากการทุจริตหรือข้อผิดพลาด และเสนอรายงานของผู้สอบบัญชี ซึ่งรวมความเห็นของข้าพเจ้าอยู่ด้วย ความเชื่อมั่นอย่างสมเหตุสมผลคือความเชื่อมั่น ในระดับสูงแต่ไม่ได้เป็นการรับประกันว่าการปฏิบัติงานตรวจสอบตามมาตรฐานการสอบบัญชีจะสามารถตรวจพบข้อมูลที่ขัดต่อข้อเท็จจริงอันเป็นสาระสำคัญที่มีอยู่ได้เสมอไป ข้อมูลที่ขัดต่อข้อเท็จจริงอาจเกิดจากการทุจริตหรือข้อผิดพลาดและถือว่ามีสาระสำคัญเมื่อคาดการณ์ได้อย่างสมเหตุสมผลว่ารายการที่ขัดต่อข้อเท็จจริงแต่ละรายการหรือทุกรายการรวมกันจะมีผลต่อการตัดสินใจทางเศรษฐกิจของผู้ใช้งบการเงินจากการใช้งบการเงินเหล่านี้

ในการตรวจสอบของข้าพเจ้าตามมาตรฐานการสอบบัญชี ข้าพเจ้าได้ใช้ดุลยพินิจและการสังเกตและสงสัยเยี่ยงผู้ประกอบวิชาชีพตลอดการตรวจสอบ การปฏิบัติงานของข้าพเจ้ารวมถึง

- ระบุและประเมินความเสี่ยงจากการแสดงข้อมูลที่ขัดต่อข้อเท็จจริงอันเป็นสาระสำคัญในงบการเงินไม่ว่าจะเกิดจากการทุจริตหรือข้อผิดพลาด ออกแบบและปฏิบัติงานตามวิธีการตรวจสอบเพื่อตอบสนองต่อความเสี่ยงเหล่านั้น และได้หลักฐานการสอบบัญชีที่เพียงพอและเหมาะสมเพื่อเป็นเกณฑ์ในการแสดงความเห็นของข้าพเจ้า ความเสี่ยงที่ไม่พบข้อมูลที่ขัดต่อข้อเท็จจริงอันเป็นสาระสำคัญซึ่งเป็นผลมาจากการทุจริตจะสูงกว่าความเสี่ยงที่เกิดจากข้อผิดพลาดเนื่องจากการทุจริตอาจเกี่ยวกับการสมรู้ร่วมคิด การปลอมแปลงเอกสารหลักฐาน การตั้งใจละเว้นการแสดงข้อมูล การแสดงข้อมูลที่ไม่ตรงตามข้อเท็จจริงหรือการแทรกแซงการควบคุมภายใน
- ทำความเข้าใจในระบบการควบคุมภายในที่เกี่ยวข้องกับการตรวจสอบ เพื่อออกแบบวิธีการตรวจสอบที่เหมาะสมกับสถานการณ์ แต่ไม่ใช่เพื่อวัตถุประสงค์ในการแสดงความเห็นต่อความมีประสิทธิภาพของการควบคุมภายในของกองทุน
- ประเมินความเหมาะสมของนโยบายการบัญชีที่ผู้บริหารใช้และความสมเหตุสมผลของประมาณการทางบัญชีและการเปิดเผยข้อมูลที่เกี่ยวข้องซึ่งจัดทำขึ้น โดยผู้บริหาร

- สรุปเกี่ยวกับความเหมาะสมของการใช้เกณฑ์การบัญชีสำหรับการดำเนินงานต่อเนื่องของผู้บริหารและจากหลักฐานการสอบบัญชีที่ได้รับ สรุปว่ามีความไม่แน่นอนที่มีสาระสำคัญที่เกี่ยวกับเหตุการณ์หรือสถานการณ์ที่อาจเป็นเหตุให้เกิดข้อสงสัยอย่างมีนัยสำคัญต่อความสามารถของกองทุนในการดำเนินงานต่อเนื่องหรือไม่ ถ้าข้าพเจ้าได้ข้อสรุปว่ามีความไม่แน่นอนที่มีสาระสำคัญ ข้าพเจ้าต้องกล่าวไว้ในรายงานของผู้สอบบัญชีของข้าพเจ้า โดยให้ข้อสังเกตถึงการเปิดเผยข้อมูลในงบการเงินที่เกี่ยวข้อง หรือถ้าการเปิดเผยดังกล่าวไม่เพียงพอ ความเห็นของข้าพเจ้าจะเปลี่ยนแปลงไป ข้อสรุปของข้าพเจ้าขึ้นอยู่กับหลักฐานการสอบบัญชีที่ได้รับจนถึงวันที่ในรายงานของผู้สอบบัญชีของข้าพเจ้า อย่างไรก็ตาม เหตุการณ์หรือสถานการณ์ในอนาคตอาจเป็นเหตุให้กองทุนต้องหยุดการดำเนินงานต่อเนื่อง
- ประเมินการนำเสนอ โครงสร้างและเนื้อหาของงบการเงิน โดยรวม รวมถึงการเปิดเผยข้อมูลว่างบการเงินแสดงรายการและเหตุการณ์ในรูปแบบที่ทำให้มีการนำเสนอข้อมูล โดยถูกต้องตามที่ควรหรือไม่

ข้าพเจ้าได้สื่อสารกับผู้บริหารในเรื่องต่าง ๆ ที่สำคัญ ซึ่งรวมถึงขอบเขตและช่วงเวลาของการตรวจสอบตามที่ได้วางแผนไว้ ประเด็นที่มีนัยสำคัญที่พบจากการตรวจสอบรวมถึงข้อบกพร่องที่มีนัยสำคัญในระบบการควบคุมภายในหากข้าพเจ้าได้พบในระหว่างการตรวจสอบของข้าพเจ้า



(นายเทอดทอง เทพมังกร)

ผู้สอบบัญชีรับอนุญาต เลขทะเบียน 3787

บริษัท พีวี ออคิท จำกัด

กรุงเทพฯ 7 ธันวาคม 2566

กองทุนเปิดธนชาติ Multi Asset Portfolio

งบแสดงฐานะการเงิน

ณ วันที่ 11 พฤศจิกายน 2566

	หมายเหตุ	บาท	
		2566	2565
สินทรัพย์			
เงินลงทุนแสดงด้วยมูลค่ายุติธรรม	3, 4, 7	34,214,493.96	34,663,478.19
เงินฝากธนาคาร	7	1,914,611.07	4,162,223.91
ลูกหนี้จากดอกเบี้ย	7	3,761.03	1,906.51
ลูกหนี้จากสัญญาอนุพันธ์	3, 5, 6, 7	76,835.80	210,892.24
สินทรัพย์อื่น		-	51.53
รวมสินทรัพย์		36,209,701.86	39,038,552.38
หนี้สิน			
หนี้สิน	7		
เจ้าหนี้จากสัญญาอนุพันธ์	3, 5, 6	563,320.78	194,943.34
ค่าใช้จ่ายค้างจ่าย	5	134,309.92	80,439.44
ภาษีเงินได้ค้างจ่าย		564.15	285.97
หนี้สินอื่น		-	1,592.79
รวมหนี้สิน		698,194.85	277,261.54
สินทรัพย์สุทธิ		35,511,507.01	38,761,290.84
สินทรัพย์สุทธิ:			
ทุนที่ได้รับจากผู้ถือหน่วยลงทุน		27,543,569.33	29,066,367.60
กำไร(ขาดทุน)สะสม			
บัญชีปรับสมดุล		(38,000,300.52)	(37,518,564.59)
กำไรสะสมจากการดำเนินงาน		45,968,238.20	47,213,487.83
สินทรัพย์สุทธิ		35,511,507.01	38,761,290.84
สินทรัพย์สุทธิต่อหน่วย		12.8928	13.3354
จำนวนหน่วยลงทุนที่จำหน่ายแล้วทั้งหมด ณ วันสิ้นปี (หน่วย)		2,754,356.9335	2,906,636.7601

หมายเหตุประกอบงบการเงินเป็นส่วนหนึ่งของงบการเงินนี้

กองทุนเปิดชนิด Multi Asset Portfolio

งบประกอบรายละเอียดเงินลงทุน

ณ วันที่ 11 พฤศจิกายน 2566

<u>ชื่อหลักทรัพย์</u>	<u>จำนวนหน่วย</u>	<u>มูลค่ายุติธรรม</u> (บาท)	<u>ร้อยละของ</u> <u>มูลค่าเงินลงทุน</u>
เงินลงทุนในกองทุนรวมในต่างประเทศ			
JPMORGAN INVESTMENT FUNDS - GLOBAL INCOME FUND CLASS A (ACC) - USD (HEDGED)	905.828	6,501,930.95	19.00
BLACKROCK GLOBAL FUNDS - GLOBAL ALLOCATION FUND CLASS D2 USD	10,230.47	27,712,563.01	81.00
รวมเงินลงทุนในกองทุนรวมในต่างประเทศ		34,214,493.96	100.00
รวมเงินลงทุน (ราคาทุน 33,055,954.79 บาท)		34,214,493.96	100.00

กองทุนเปิดธนาชาติ Multi Asset Portfolio

งบประกอบรายละเอียดเงินลงทุน

ณ วันที่ 11 พฤศจิกายน 2565

ชื่อหลักทรัพย์	จำนวนหน่วย	มูลค่ายุติธรรม (บาท)	ร้อยละของ มูลค่าเงินลงทุน
เงินลงทุนในกองทุนรวมในต่างประเทศ			
JPMORGAN INVESTMENT FUNDS - GLOBAL INCOME FUND			
CLASS A (ACC) - USD (HEDGED)	2,956.037	20,957,971.21	60.46
BLACKROCK GLOBAL FUNDS - GLOBAL ALLOCATION FUND			
CLASS D2 USD	5,209.79	13,705,506.98	39.54
รวมเงินลงทุนในกองทุนรวมในต่างประเทศ		34,663,478.19	100.00
รวมเงินลงทุน (ราคาทุน 33,950,495.57 บาท)		34,663,478.19	100.00

กองทุนเปิดธนาชาติ Multi Asset Portfolio

งบกำไรขาดทุนเบ็ดเสร็จ

สำหรับปีสิ้นสุดวันที่ 11 พฤศจิกายน 2566

	หมายเหตุ	บาท	
		2566	2565
รายได้	3		
รายได้ดอกเบี้ย		8,172.52	3,273.12
รวมรายได้		8,172.52	3,273.12
ค่าใช้จ่าย	3		
ค่าธรรมเนียมการจัดการ	5	601,003.44	667,773.53
ค่าธรรมเนียมผู้ดูแลผลประโยชน์		16,026.81	17,807.23
ค่าธรรมเนียมนายทะเบียน	5	50,083.67	55,647.82
ค่าธรรมเนียมวิชาชีพ		60,900.00	60,900.00
ค่าใช้จ่ายในการขายและรับซื้อคืนหน่วยลงทุน		-	70.00
ค่าใช้จ่ายอื่น		251.52	1,024.07
รวมค่าใช้จ่าย		728,265.44	803,222.65
ขาดทุนสุทธิ		(720,092.92)	(799,949.53)
รายการกำไร(ขาดทุน)สุทธิจากเงินลงทุน	3		
รายการกำไรสุทธิที่เกิดขึ้นจากเงินลงทุน		537,224.22	85,337.86
รายการกำไร(ขาดทุน)สุทธิที่ยังไม่เกิดขึ้นจากเงินลงทุน		445,556.55	(3,139,451.33)
รายการขาดทุนสุทธิที่เกิดขึ้นจากสัญญาอนุพันธ์		(962,956.00)	(2,952,889.60)
รายการขาดทุนสุทธิที่ยังไม่เกิดขึ้นจากสัญญาอนุพันธ์	6, 7	(502,433.88)	(492,484.35)
รายการกำไร(ขาดทุน)สุทธิจากอัตราแลกเปลี่ยนเงินตราต่างประเทศ		(41,321.70)	132,684.04
รวมรายการขาดทุนสุทธิจากเงินลงทุนที่เกิดขึ้นและที่ยังไม่เกิดขึ้น		(523,930.81)	(6,366,803.38)
การลดลงในสินทรัพย์สุทธิจากการดำเนินงานก่อนภาษีเงินได้		(1,244,023.73)	(7,166,752.91)
หัก ภาษีเงินได้	3	(1,225.90)	(490.90)
การลดลงในสินทรัพย์สุทธิจากการดำเนินงานหลังหักภาษีเงินได้		(1,245,249.63)	(7,167,243.81)

หมายเหตุประกอบงบการเงินเป็นส่วนหนึ่งของงบการเงินนี้

กองทุนเปิดชนิด Multi Asset Portfolio
 งบแสดงการเปลี่ยนแปลงสินทรัพย์สุทธิ
 สำหรับปีสิ้นสุดวันที่ 11 พฤศจิกายน 2566

	บาท	
	2566	2565
การเพิ่มขึ้น(ลดลง)สุทธิของสินทรัพย์สุทธิจาก		
การดำเนินงาน	(1,245,249.63)	(7,167,243.81)
การเพิ่มขึ้นของทุนที่ได้รับจากผู้ถือหน่วยลงทุนในระหว่างปี	31,766.07	78,301.82
การลดลงของทุนที่ได้รับจากผู้ถือหน่วยลงทุนในระหว่างปี	(2,036,300.27)	(955,193.59)
การลดลงของสินทรัพย์สุทธิในระหว่างปี	(3,249,783.83)	(8,044,135.58)
สินทรัพย์สุทธิ ณ วันต้นปี	38,761,290.84	46,805,426.42
สินทรัพย์สุทธิ ณ วันปลายปี	35,511,507.01	38,761,290.84

	หน่วย	
	2566	2565
<u>การเปลี่ยนแปลงของจำนวนหน่วยลงทุน</u>		
(มูลค่าหน่วยละ 10 บาท)		
หน่วยลงทุน ณ วันต้นปี	2,906,636.7601	2,964,667.1690
<u>บวก</u> : หน่วยลงทุนที่ขายในระหว่างปี	2,377.8873	5,195.1337
<u>หัก</u> : หน่วยลงทุนที่รับซื้อคืนในระหว่างปี	(154,657.7139)	(63,225.5426)
หน่วยลงทุน ณ วันปลายปี	2,754,356.9335	2,906,636.7601

กองทุนเปิดชนชาติ Multi Asset Portfolio

หมายเหตุประกอบงบการเงิน

สำหรับปีสิ้นสุดวันที่ 11 พฤศจิกายน 2566

1. ข้อมูลทั่วไป

กองทุนเปิดชนชาติ Multi Asset Portfolio (“กองทุน”) จัดทะเบียนเป็นกองทุนร่วมกับสำนักงานคณะกรรมการกำกับหลักทรัพย์และตลาดหลักทรัพย์ (“ก.ล.ต.”) เมื่อวันที่ 12 พฤศจิกายน 2552 มีเงินทุนจดทะเบียนจำนวน 1,000 ล้านบาท (แบ่งเป็น 100 ล้านหน่วยลงทุน มูลค่าหน่วยลงทุนละ 10 บาท) โดยมีบริษัทหลักทรัพย์จัดการกองทุน อีสท์สปริง (ประเทศไทย) จำกัด (“บริษัทจัดการ”) เป็นผู้จัดการกองทุนและนายทะเบียนหน่วยลงทุน และธนาคารกสิกรไทย จำกัด (มหาชน) เป็นผู้ดูแลผลประโยชน์

กองทุนเป็นกองทุนรวมหน่วยลงทุนประเภทรับซื้อคืนหน่วยลงทุน ไม่กำหนดระยะเวลาสิ้นสุดของโครงการ โดยมีนโยบายการลงทุนในหรือมีไว้ซึ่งหน่วยลงทุนของกองทุนรวมต่างประเทศและหรือ กองทุนรวมอสังหาริมทรัพย์ต่างประเทศ โดยเฉลี่ยในรอบปีบัญชีไม่น้อยกว่าร้อยละ 80 ของมูลค่าทรัพย์สินสุทธิของกองทุน โดยกองทุนรวมต่างประเทศและหรือ กองทุนรวมอสังหาริมทรัพย์ต่างประเทศ ที่จะพิจารณาลงทุนจะเกี่ยวข้องกับหลักทรัพย์หรือทรัพย์สินหลายประเภทที่แตกต่างกัน (Multi Asset Class Investment) เช่น กองทุนรวมต่างประเทศหรืออสังหาริมทรัพย์ต่างประเทศ ตราสารหนี้ ตราสารกึ่งหนี้กึ่งทุน หรือกองทุนผสม กองทุนรวมต่างประเทศหรืออสังหาริมทรัพย์สินค้าโภคภัณฑ์ (Commodities) ทั้งภาคเกษตร (Soft commodities) และไม่ใช่ภาคการเกษตร (Hard commodities) เช่น น้ำมัน แร่ธาตุ โลหะอุตสาหกรรม (Base metals and industrial minerals) และหรือกลุ่มโลหะมีค่า (Precious metals) เช่น ทองคำ ส่วนที่เหลืออาจพิจารณาลงทุนในตราสารของกองทุน อสังหาริมทรัพย์ต่างประเทศ โดยกองทุนในต่างประเทศที่จะพิจารณาลงทุนจะมีทรัพย์สินที่ลงทุนเป็นประเภทและชนิดเดียวกับทรัพย์สินที่สำนักงาน ก.ล.ต. กำหนดให้กองทุนอาจลงทุนหรือมีไว้ได้ ทั้งนี้กองทุนอาจเข้าทำสัญญาอนุพันธ์ (Derivatives) โดยมีวัตถุประสงค์เพื่อป้องกันความเสี่ยง (Hedging) จากอัตราแลกเปลี่ยนเงินตราต่างประเทศ

กองทุนมีนโยบายไม่จ่ายเงินปันผลให้แก่ผู้ถือหน่วยลงทุน

2. เกณฑ์การจัดทำงบการเงิน

งบการเงินนี้ได้จัดทำขึ้นตามแนวปฏิบัติทางบัญชีสำหรับกองทุนรวมและกองทุนสำรองเลี้ยงชีพที่สมาคมบริษัทจัดการลงทุนกำหนด โดยได้รับความเห็นชอบจาก ก.ล.ต. (“แนวปฏิบัติทางบัญชี”) ส่วนเรื่องที่ไม่ได้กำหนดไว้ กองทุนปฏิบัติตามมาตรฐานการรายงานทางการเงินที่ออกโดยสภาวิชาชีพบัญชี

3. สรุปนโยบายการบัญชีที่สำคัญ

เงินลงทุน

เงินลงทุนจะรับรู้เป็นสินทรัพย์ด้วยมูลค่ายุติธรรม ณ วันที่กองทุนมีสิทธิในเงินลงทุน

- เงินลงทุนในกองทุนรวมที่เสนอขายในต่างประเทศ แสดงด้วยมูลค่ายุติธรรม โดยใช้มูลค่าทรัพย์สินสุทธิต่อหน่วยลงทุนครั้งล่าสุด ณ วันที่วัดค่าเงินลงทุน

กำไรหรือขาดทุนสุทธิที่ยังไม่เกิดขึ้นจากการปรับมูลค่าของเงินลงทุนให้เป็นมูลค่ายุติธรรมจะรับรู้ในกำไรหรือขาดทุนราคาทุนของเงินลงทุนที่จำหน่ายใช้วิธีถัวเฉลี่ยถ่วงน้ำหนัก

การรับรู้รายได้และค่าใช้จ่าย

รายได้ดอกเบี้ยรับรู้เป็นรายได้ตามเกณฑ์คงค้าง โดยคำนึงถึงอัตราดอกเบี้ยที่แท้จริง

ค่าใช้จ่ายรับรู้ตามเกณฑ์คงค้าง

เมื่อมีการจำหน่ายเงินลงทุน ผลต่างระหว่างสิ่งตอบแทนสุทธิที่ได้รับกับมูลค่าตามบัญชีของเงินลงทุนจะรับรู้ในกำไรหรือขาดทุน

บัญชีที่เป็นเงินตราต่างประเทศ

บัญชีที่เป็นเงินตราต่างประเทศ แปลงค่าเป็นเงินบาทโดยใช้อัตราแลกเปลี่ยน ณ วันเกิดรายการ สินทรัพย์และหนี้สินที่เป็นเงินตราต่างประเทศ ณ วันสิ้นปีแปลงค่าเป็นเงินบาท โดยใช้อัตราแลกเปลี่ยน ณ วันนั้น และสัญญาอนุพันธ์ ณ วันที่เกิดรายการ แปลงค่าเป็นเงินบาทโดยใช้อัตราตามสัญญา

ณ วันสิ้นปี กำไรหรือขาดทุนที่ยังไม่เกิดขึ้นจากสัญญาอนุพันธ์ที่ยังไม่ครบกำหนด จำนวน โดยปรับสัญญาอนุพันธ์ ณ วันสิ้นปีจากอัตราตามสัญญา เป็นราคาตลาดของสัญญาอนุพันธ์ที่มีอายุคงเหลือเช่นเดียวกัน โดยแสดงรวมในลูกหนี้หรือเจ้าหนี้จากสัญญาอนุพันธ์ในงบแสดงฐานะการเงิน

ผลต่างของอัตราแลกเปลี่ยนที่เกิดขึ้นจากการแปลงค่ารับรู้ในกำไรหรือขาดทุน

ภาษีเงินได้

กองทุนเสียภาษีเงินได้ตามประมวลรัษฎากรจากรายได้ตามมาตรา 40 (4) (ก) ในอัตราร้อยละ 15 ของรายได้ก่อนหักรายจ่าย

การใช้ดุลยพินิจและการประมาณการทางบัญชี

ในการจัดทำงบการเงินให้เป็นไปตามแนวปฏิบัติทางบัญชี ฝ่ายบริหารต้องใช้ดุลยพินิจและการประมาณการหลายประการ ซึ่งมีผลกระทบต่อจำนวนเงินที่เกี่ยวข้องกับสินทรัพย์ หนี้สิน รายได้ ค่าใช้จ่าย และการเปิดเผยข้อมูลเกี่ยวกับสินทรัพย์ และหนี้สินที่อาจเกิดขึ้น ซึ่งผลที่เกิดขึ้นจริงอาจแตกต่างไปจากจำนวนที่ประมาณการไว้

การใช้ดุลยพินิจและการประมาณการในการจัดทำงบการเงินจะได้รับการทบทวนอย่างต่อเนื่อง การปรับประมาณการทางบัญชีจะบันทึกโดยวิธีเปลี่ยนแปลงทันทีเป็นต้นไป

4. ข้อมูลเกี่ยวกับการซื้อขายเงินลงทุน

กองทุนได้ซื้อขายเงินลงทุนในระหว่างปี สรุปได้ดังนี้

	บาท	
	2566	2565
ซื้อเงินลงทุน	15,812,480.00	11,478,450.00
ขายเงินลงทุน	17,244,245.00	17,051,065.00

5. รายการธุรกิจกับกิจการที่เกี่ยวข้องกัน

ในระหว่างปี กองทุนมีรายการธุรกิจระหว่างกันที่สำคัญกับบริษัทจัดการและกิจการอื่น ซึ่งมีผู้ถือหุ้นและ/หรือกรรมการ เดียวกันกับบริษัทจัดการและกองทุน รายการที่สำคัญดังกล่าวสำหรับปีสิ้นสุดวันที่ 11 พฤศจิกายน 2566 และ 2565 มี ดังต่อไปนี้

	บาท		นโยบายการกำหนดราคา
	2566	2565	
บริษัทหลักทรัพย์จัดการกองทุน ธนชาติ จำกัด			
ค่าธรรมเนียมการจัดการ	-	455,502.66	ตามเกณฑ์ที่ระบุในหนังสือชี้ชวน
ค่าธรรมเนียมนายทะเบียน	-	37,958.58	ตามเกณฑ์ที่ระบุในหนังสือชี้ชวน
บริษัทหลักทรัพย์จัดการกองทุน อีสท์สปริง (ประเทศไทย) จำกัด			
ค่าธรรมเนียมการจัดการ	601,003.44	212,270.87	ตามเกณฑ์ที่ระบุในหนังสือชี้ชวน
ค่าธรรมเนียมนายทะเบียน	50,083.67	17,689.24	ตามเกณฑ์ที่ระบุในหนังสือชี้ชวน
ธนาคารทหารไทยธนชาติ จำกัด (มหาชน)			
ซื้อเงินตราต่างประเทศ	20,752,240.00	11,566,480.00	ตามที่ระบุในสัญญา
ขายเงินตราต่างประเทศ	23,583,753.20	11,497,628.80	ตามที่ระบุในสัญญา

ณ วันที่ 11 พฤศจิกายน 2566 และ 2565 กองทุนมียอดคงเหลือที่มีสาระสำคัญกับกิจการที่เกี่ยวข้องกัน ดังนี้

	บาท	
	2566	2565
บริษัทหลักทรัพย์จัดการกองทุน อีสท์สปริง (ประเทศไทย) จำกัด		
ค่าธรรมเนียมการจัดการค้างจ่าย	66,945.91	18,413.93
ค่าธรรมเนียมนายทะเบียนค้างจ่าย	5,578.78	1,534.49
ธนาคารทหารไทยธนชาติ จำกัด (มหาชน)		
ลูกหนี้จากสัญญาอนุพันธ์	4,759.38	-
เจ้าหนี้จากสัญญาอนุพันธ์	832.37	194,943.34

6. อนุพันธ์ทางการเงินตามมูลค่ายุติธรรม

	บาท		
	จำนวนเงินตามสัญญา	มูลค่ายุติธรรม	
		สินทรัพย์	หนี้สิน
สัญญาขายเงินตราต่างประเทศล่วงหน้า	29,815,975.80	76,835.80	563,320.78

	บาท		
	2565		
	จำนวนเงินตาม	มูลค่ายุติธรรม	
สัญญา	สินทรัพย์	หนี้สิน	
สัญญาขายเงินตราต่างประเทศล่วงหน้า	31,188,416.00	210,892.24	194,943.34

7. การเปิดเผยข้อมูลสำหรับเครื่องมือทางการเงิน

การประมาณมูลค่ายุติธรรม

มูลค่ายุติธรรม หมายถึง ราคาที่จะได้รับจากการขายสินทรัพย์หรือเป็นราคาที่จะจ่ายเพื่อโอนหนี้สินให้ผู้อื่น โดยรายการดังกล่าวเป็นรายการที่เกิดขึ้นในสภาพปกติระหว่างผู้ซื้อและผู้ขาย (ผู้ร่วมตลาด) ณ วันที่วัดมูลค่า กองทุนใช้ราคาเสนอซื้อขายในตลาดที่มีสภาพคล่องในการวัดมูลค่ายุติธรรมของสินทรัพย์และหนี้สินซึ่งแนวปฏิบัติทางบัญชีที่เกี่ยวข้องกำหนดให้ต้องวัดมูลค่าด้วยมูลค่ายุติธรรม ยกเว้นในกรณีที่ไม่มีตลาดที่มีสภาพคล่องสำหรับสินทรัพย์หรือหนี้สินที่มีลักษณะเดียวกันหรือไม่สามารถหาราคาเสนอซื้อขายในตลาดที่มีสภาพคล่องได้ กองทุนจะประมาณมูลค่ายุติธรรมโดยใช้เทคนิคการประเมินมูลค่าที่เหมาะสมกับแต่ละสถานการณ์ และพยายามใช้ข้อมูลที่สามารถสังเกตได้ที่เกี่ยวข้องกับสินทรัพย์หรือหนี้สินที่จะวัดมูลค่ายุติธรรมนั้นให้มากที่สุด

ตารางต่อไปนี้จะแสดงถึงเครื่องมือทางการเงินที่วัดมูลค่าด้วยมูลค่ายุติธรรมจำแนกตามวิธีการประมาณมูลค่าความแตกต่างของระดับข้อมูลสามารถแสดงได้ดังนี้

- ราคาเสนอซื้อขาย (ไม่ต้องปรับปรุง) ในตลาดที่มีสภาพคล่องสำหรับสินทรัพย์หรือหนี้สินอย่างเดียวกัน (ข้อมูลระดับที่ 1)
- ข้อมูลอื่นนอกเหนือจากราคาเสนอซื้อขายซึ่งรวมอยู่ในระดับที่ 1 ที่สามารถสังเกตได้โดยตรง (ได้แก่ ข้อมูลราคาตลาด) หรือโดยอ้อม (ได้แก่ ข้อมูลที่คำนวณมาจากราคาตลาด) สำหรับสินทรัพย์นั้นหรือหนี้สินนั้น (ข้อมูลระดับที่ 2)
- ข้อมูลสำหรับสินทรัพย์หรือหนี้สินซึ่งไม่ได้อ้างอิงจากข้อมูลที่สามารถสังเกตได้จากตลาด (ข้อมูลที่ไม่สามารถสังเกตได้) (ข้อมูลระดับที่ 3)

	บาท			
	ณ วันที่ 11 พฤศจิกายน 2566			
	ระดับที่ 1	ระดับที่ 2	ระดับที่ 3	รวม
สินทรัพย์				
กองทุน	-	34,214,493.96	-	34,214,493.96
ตราสารอนุพันธ์	-	76,835.80	-	76,835.80
หนี้สิน				
ตราสารอนุพันธ์	-	563,320.78	-	563,320.78

บาท				
ณ วันที่ 11 พฤศจิกายน 2565				
ระดับที่ 1	ระดับที่ 2	ระดับที่ 3	รวม	
<u>สินทรัพย์</u>				
กองทุน	-	34,663,478.19	-	34,663,478.19
ตราสารอนุพันธ์	-	210,892.24	-	210,892.24
<u>หนี้สิน</u>				
ตราสารอนุพันธ์	-	194,943.34	-	194,943.34

เครื่องมือทางการเงินซึ่งซื้อขายในตลาดที่ไม่ได้ถูกพิจารณาว่ามีสภาพคล่องแต่ถูกประเมินค่าจากราคาตลาดที่มีการอ้างอิงไว้อย่างชัดเจน การเสนอราคาซื้อขายโดยผู้ค้าหรือแหล่งกำหนดราคาที่เป็นทางเลือกซึ่งได้รับการสนับสนุนจากข้อมูลที่เกิดขึ้นได้จะถูกจัดอยู่ในระดับที่ 2 เครื่องมือทางการเงินเหล่านี้ประกอบด้วยกองทุนรวม และอนุพันธ์ในตลาดซื้อขายกันโดยตรง

ในระหว่างปี ไม่มีการโอนรายการระหว่างลำดับชั้นของมูลค่ายุติธรรม

ความเสี่ยงด้านอัตราดอกเบี้ย

ความเสี่ยงด้านอัตราดอกเบี้ยคือความเสี่ยงที่มูลค่าของสินทรัพย์ทางการเงินและหนี้สินทางการเงินจะเปลี่ยนแปลงไปเนื่องจากการเปลี่ยนแปลงอัตราดอกเบี้ยในตลาด

ตารางต่อไปนี้ได้สรุปความเสี่ยงด้านอัตราดอกเบี้ยของกองทุน ซึ่งประกอบด้วยสินทรัพย์ทางการเงินและหนี้สินทางการเงินของกองทุนตามมูลค่ายุติธรรมและจำแนกตามประเภทอัตราดอกเบี้ย

บาท				
ยอดคงเหลือของเครื่องมือทางการเงินสุทธิ ณ วันที่ 11 พฤศจิกายน 2566				
	มีอัตราดอกเบี้ย		ไม่มีอัตราดอกเบี้ย	รวม
	ปรับขึ้นลงตามอัตราตลาด	มีอัตราดอกเบี้ยคงที่		
<u>สินทรัพย์ทางการเงิน</u>				
เงินลงทุนแสดงด้วยมูลค่ายุติธรรม	-	-	34,214,493.96	34,214,493.96
เงินฝากธนาคาร	1,914,611.07	-	-	1,914,611.07
ลูกหนี้จากดอกเบี้ย	-	-	3,761.03	3,761.03
ลูกหนี้จากสัญญาอนุพันธ์	-	-	76,835.80	76,835.80
<u>หนี้สินทางการเงิน</u>				
เจ้าหนี้จากสัญญาอนุพันธ์	-	-	563,320.78	563,320.78
ค่าใช้จ่ายค้างจ่าย	-	-	134,309.92	134,309.92
ภาษีเงินได้ค้างจ่าย	-	-	564.15	564.15

บาท

ยอดคงเหลือของเครื่องมือทางการเงินสุทธิ ณ วันที่ 11 พฤศจิกายน 2565

	มีอัตราดอกเบี้ย			รวม
	ปรับขึ้นลงตาม อัตราตลาด	มีอัตรา ดอกเบี้ยคงที่	ไม่มีอัตรา ดอกเบี้ย	
<u>สินทรัพย์ทางการเงิน</u>				
เงินลงทุนแสดงด้วยมูลค่ายุติธรรม	-	-	34,663,478.19	34,663,478.19
เงินฝากธนาคาร	4,162,223.91	-	-	4,162,223.91
ลูกหนี้จากดอกเบี้ย	-	-	1,906.51	1,906.51
ลูกหนี้จากสัญญาอนุพันธ์	-	-	210,892.24	210,892.24
<u>หนี้สินทางการเงิน</u>				
เจ้าหนี้จากสัญญาอนุพันธ์	-	-	194,943.34	194,943.34
ค่าใช้จ่ายค้างจ่าย	-	-	80,439.44	80,439.44
ภาษีเงินได้ค้างจ่าย	-	-	285.97	285.97
หนี้สินอื่น	-	-	1,592.79	1,592.79

ความเสี่ยงด้านเครดิต

กองทุนมีความเสี่ยงด้านเครดิตที่อาจเกิดจากการที่คู่สัญญาไม่สามารถปฏิบัติตามภาระผูกพันที่ระบุไว้ในเครื่องมือทางการเงิน เนื่องจากกองทุนมีลูกหนี้ อย่างไรก็ตาม สินทรัพย์ทางการเงินดังกล่าวจะครบกำหนดในระยะเวลาอันสั้น กองทุนจึงไม่คาดว่าจะได้รับความเสียหายจากการเก็บหนี้

ความเสี่ยงด้านอัตราแลกเปลี่ยน

ณ วันที่ 11 พฤศจิกายน 2566 และ 2565 กองทุนมีบัญชีที่เป็นเงินตราต่างประเทศดังนี้

รายการ	ดอลลาร์สหรัฐอเมริกา	
	2566	2565
เงินลงทุน (มูลค่ายุติธรรม)	954,379.19	966,094.71
เงินฝากธนาคาร	166.89	22,862.70
ลูกหนี้จากดอกเบี้ย	1.15	3.49

กองทุนได้ทำสัญญาอนุพันธ์ เพื่อคุ้มครองความเสี่ยงจากอัตราแลกเปลี่ยนของเงินลงทุนที่เป็นเงินตราต่างประเทศ (ดูหมายเหตุ 6)

ความเสี่ยงด้านตลาด

กองทุนมีความเสี่ยงด้านตลาดเนื่องจากมีเงินลงทุนในกองทุนรวมในต่างประเทศ ซึ่งผลตอบแทนของเงินลงทุนดังกล่าวขึ้นอยู่กับความผันผวนของภาวะเศรษฐกิจ การเมือง สถานการณ์ตลาดทุนและตลาดเงิน ซึ่งสภาพการณ์ดังกล่าวอาจมีผลกระทบต่อผลกำไรหรือด้านลบต่อผลการดำเนินงานของบริษัทที่ออกตราสาร ทั้งนี้ขึ้นอยู่กับประเภทของธุรกิจของผู้ออกตราสารที่มีความสัมพันธ์กับความผันผวนของตลาดมากน้อยเพียงใดอันอาจทำให้ราคาของตราสารเพิ่มขึ้นหรือลดลงได้

การบริหารความเสี่ยง

กองทุนบริหารความเสี่ยงที่อาจเกิดขึ้นจากการลงทุนโดยกำหนดนโยบายการบริหารความเสี่ยง เช่น การกระจายประเภทเงินลงทุน และการวิเคราะห์ฐานะของกิจการที่จะลงทุน

8. การอนุมัติงบการเงิน

งบการเงินนี้ได้รับการอนุมัติให้ออกโดยผู้มีอำนาจของกองทุนเมื่อวันที่ 7 ธันวาคม 2566

รายงานสรุปเงินลงทุนในตราสารหนี้ เงินฝาก

ณ วันที่ 11 พฤศจิกายน 2566

กลุ่มของตราสาร	มูลค่าตามราคาตลาด (พันบาท)	%NAV
(ก) ตราสารภาครัฐไทยและตราสารภาครัฐต่างประเทศ	-	-
(ข) ตราสารที่ธนาคารที่มีกฎหมายเฉพาะจัดตั้งขึ้นธนาคารพาณิชย์ หรือบริษัทเงินทุนเป็นผู้ออก ผู้ส่งจ่าย ผู้รับรอง ผู้รับอาวัล ผู้สืบทายาท หรือผู้ค้ำประกัน	1,912.35	5.39%
(ค) ตราสารที่มีบริษัทที่ได้รับ rating ในระดับ investment grade เป็นผู้ออก ผู้รับรอง ผู้รับอาวัล ผู้สืบทายาท หรือผู้ค้ำประกัน	-	-
(ง) ตราสารที่มีบริษัทที่ได้รับการจัดอันดับความน่าเชื่อถือในระดับที่ต่ำกว่า investment grade หรือไม่มี rating เป็นผู้ออก ผู้รับรอง ผู้รับอาวัล ผู้สืบทายาท หรือผู้ค้ำประกัน	6.02	0.02%

สัดส่วนสูงสุด (Upper Limit) ที่บริษัทจัดการคาดว่าจะลงทุนในกลุ่ม (ง) 15.00% ของมูลค่าทรัพย์สินสุทธิ

กองทุนเปิดธนาชาติ Multi Asset Portfolio
รายงานการลงทุนในหลักทรัพย์และทรัพย์สินอื่น
ณ วันที่ 11 พฤศจิกายน 2566

ชื่อหลักทรัพย์	อัตรา ดอกเบี้ย (%)	อันดับความน่าเชื่อถือ				วันครบ กำหนด	จำนวนหน่วย (พันหน่วย)/ มูลค่าหน้าตัว (พันบาท)	มูลค่าตาม ราคาตลาดไปรวม ดอกเบี้ยค้างรับ (พันบาท)	ร้อยละของ เงินลงทุน	มูลค่าตาม ราคาตลาดรวม ดอกเบี้ยค้างรับ (พันบาท)	ร้อยละของ มูลค่า ทรัพย์สิน สุทธิ
		TRIS	FITCH	S&P	Moody's						
การลงทุนในหลักทรัพย์ต่างประเทศ								34,214.49	100.00	34,214.49	96.35
หน่วยลงทุน								34,214.49	100.00	34,214.49	96.35
ประเภทกองทุนรวมผสม								34,214.49	100.00	34,214.49	96.35
MGAFUDD		BlackRock Global Funds - Global Allocation Fund Class D2 USD					10.23	27,712.56	81.00	27,712.56	78.04
JPGIAHA		JPMorgan Investment Funds-Global Income Fund					0.91	6,501.93	19.00	6,501.93	18.31
เงินฝากธนาคาร										1,918.37	5.41
ประเภทออมทรัพย์										1,918.37	5.41
KBANK - S/A		ธนาคารกสิกรไทย จำกัด (มหาชน)					1,908.63			1,912.35	5.39
BANK DEPOSIT FCD-USD							6.09			6.02	0.02
การถือกันความเสี่ยงของรายการในอนาคตโดยใช้สัญญาล่วงหน้า										(486.48)	(1.37)
สัญญาขายเงินตราต่างประเทศล่วงหน้า										(486.48)	(1.37)
สินทรัพย์อื่นและหนี้สินอื่น										(134.87)	(0.39)
สินทรัพย์อื่น										0.00	0.00
หนี้สินอื่น										(134.87)	(0.39)
								34,214.49	100.00	35,511.51	100.00

หมายเหตุ * อันดับความน่าเชื่อถือ (Rating) ของผู้ออกตราสาร

รายละเอียดการลงทุนในสัญญาซื้อขายล่วงหน้า

ประเภทสัญญา	คู่สัญญา	อันดับความน่าเชื่อถือ				วัตถุประสงค์	มูลค่าตามราคาตลาด (บาท)	% NAV	กำไร/ขาดทุน (บาท)
		TRIS	FITCH	S&P	Moody's				
สัญญาขายเงินตราต่างประเทศล่วงหน้า	ธนาคารไทยพาณิชย์	Non	BBB, AA+(tha)	BBB/Stable/A-2	Baa1	ป้องกันความเสี่ยง	(557,884.78)	(1.57%)	(557,884.78)
สัญญาขายเงินตราต่างประเทศล่วงหน้า	ธนาคารไทยพาณิชย์	Non	BBB, AA+(tha)	BBB/Stable/A-2	Baa1	ป้องกันความเสี่ยง	67,301.94	0.19%	67,301.94
สัญญาขายเงินตราต่างประเทศล่วงหน้า	ธนาคารทหารไทยธนชาติ	Non	BBB, AA+(tha)	BBB-/Stable/A-3	Baa1	ป้องกันความเสี่ยง	4,759.38	0.01%	4,759.38
สัญญาขายเงินตราต่างประเทศล่วงหน้า	ธนาคารไทยพาณิชย์	Non	BBB, AA+(tha)	BBB/Stable/A-2	Baa1	ป้องกันความเสี่ยง	4,774.48	0.01%	4,774.48
สัญญาขายเงินตราต่างประเทศล่วงหน้า	ธนาคารทหารไทยธนชาติ	Non	BBB, AA+(tha)	BBB-/Stable/A-3	Baa1	ป้องกันความเสี่ยง	(832.37)	0.00%	(832.37)
สัญญาขายเงินตราต่างประเทศล่วงหน้า	ธนาคารกรุงศรีอยุธยา	AAA	BBB+, AAA(thai)	BBB+	Baa1	ป้องกันความเสี่ยง	(4,603.63)	(0.01%)	(4,603.63)

รายงานค่าใช้จ่ายที่เรียกเก็บจากกองทุน

ของรอบบัญชีตั้งแต่วันที่ 12 พฤศจิกายน 2565 ถึงวันที่ 11 พฤศจิกายน 2566

ค่าใช้จ่ายที่เรียกเก็บจากกองทุนรวม (fund's direct expense)	จำนวนเงิน (บาท)	ร้อยละของ มูลค่า
ค่าธรรมเนียมการจัดการ (management fee)	601,003.44	1.605%
ค่าธรรมเนียมนายทะเบียน (registrar fee)	50,083.67	0.134%
ค่าธรรมเนียมผู้ดูแลผลประโยชน์ (trustee fee)	16,026.81	0.043%
ค่าที่ปรึกษาการลงทุน (advisory fee)	ไม่มี	ไม่มี
ค่าใช้จ่ายในการซื้อขายหลักทรัพย์	ไม่มี	ไม่มี
ค่าสอบบัญชี	60,900.00	0.163%
ค่าใช้จ่ายอื่นๆ	251.52	0.000%
รวมค่าใช้จ่ายทั้งหมด	728,265.44	1.945%

- ค่าธรรมเนียม ค่าใช้จ่าย รวมภาษีมูลค่าเพิ่มแล้ว
- ค่าใช้จ่ายดังกล่าวไม่รวมค่าใช้จ่ายภาษีตราสารหนี้

อัตราส่วนหมุนเวียนการลงทุนของกองทุนรวม (Portfolio Turnover Ratio : PTR) = 0.42%

รายงานรายชื่อบุคคลที่เกี่ยวข้องที่มีการทำธุรกรรมกับกองทุนเปิดชนิด Multi Asset Portfolio

ผู้ลงทุนสามารถตรวจสอบรายละเอียดการทำธุรกรรมกับบุคคลที่เกี่ยวข้องกับกองทุนรวมได้ที่บริษัทจัดการโดยตรง หรือที่ website ของ บลจ.ที่ <https://www.eastspring.co.th/about-us/corporate-governance> หรือที่ <https://www.eastspring.co.th> เลือกหัวข้อ > การกำกับดูแลกิจการ > รายงานการทำธุรกรรมกับบุคคลที่เกี่ยวข้อง หรือที่ website ของสำนักงานคณะกรรมการ ก.ล.ด. ที่ <https://www.sec.or.th>

รายงานการเปิดเผยข้อมูลการถือหน่วยลงทุนเกิน 1 ใน 3 ของกองทุน ณ วันที่ 11 พฤศจิกายน 2566

ไม่มีการถือหน่วยลงทุนเกิน 1 ใน 3 ของกลุ่มบุคคลใดบุคคลหนึ่ง ผู้ลงทุนสามารถตรวจสอบข้อมูลการถือหน่วยลงทุนของบุคคลได้ที่ website ของ บลจ.ที่ www.eastspring.co.th

รายชื่อผู้จัดการกองทุน

1	คุณธีระศักดิ์ กุติยะโพธิ์
2	คุณวิศิษฐ์ ชื่นรัตนกุล
3	คุณวิภาสสิริ เกษมสุข
4	คุณรัชนิกา พรรคพานิช
5	คุณสุวัลลี ศิริสมบัติยืนยง
6	คุณสิทธิ ธีร์กุลชน
7	คุณธารดร เพ็ญมีส่วน
8	คุณพีชธราภา มหัทธนกกุล
9	คุณสมิทธิ์ ศักดิ์คำจรัส
10	คุณวีรชัย จินเป็ง
11	คุณศตวรรษ กัณ
12	คุณเขาวนีย์ แก้วมณีเอี่ยม
13	คุณนันทรา ลายจุด
14	คุณธีระศักดิ์ กุติยะโพธิ์ (เพื่อบริหารเงิน)
15	คุณธีรบุษ ธรรมภิมุขวัฒนา
16	คุณรุจิรา เข็มเพชร
17	คุณวัชรพงศ์ รัตนมังคลานนท์
18	คุณปรีพจน์ ศรีบุญ
19	คุณดาราวรรณ ประกายทิพย์
20	คุณกมลวรรณ ชัยรักษ์วัฒนา
21	คุณธีระศักดิ์ กุติยะโพธิ์
22	คุณวิศิษฐ์ ชื่นรัตนกุล
23	คุณพีชธราภา มหัทธนกกุล
24	คุณสมิทธิ์ ศักดิ์คำจรัส
25	คุณวีรชัย จินเป็ง
26	คุณเขาวนีย์ แก้วมณีเอี่ยม
27	คุณดาราวรรณ ประกายทิพย์
28	คุณวิศิษฐ์ ชื่นรัตนกุล
29	คุณธารดร เพ็ญมีส่วน

การรับผลประโยชน์ตอบแทนเนื่องจากการที่ใช้บริการบุคคลอื่นๆ (Soft Commission)

	บริษัทที่ให้ผลประโยชน์	ผลประโยชน์ที่ได้รับ	เหตุผลในการรับผลประโยชน์
1	AGRICULTURAL BANK OF CHINA LTD	ข่าวสาร และบทวิเคราะห์ ฯลฯ	เพื่อประโยชน์ในหารลงทุนของกองทุน
2	ASIA PLUS SECURITIES PCL	ข่าวสาร และบทวิเคราะห์ ฯลฯ	เพื่อประโยชน์ในหารลงทุนของกองทุน
3	ASL SECURITIES COMPANY LIMITED	ข่าวสาร และบทวิเคราะห์ ฯลฯ	เพื่อประโยชน์ในหารลงทุนของกองทุน
4	AUSTRALIA & NEW ZEALAND BANKING GROUP	ข่าวสาร และบทวิเคราะห์ ฯลฯ	เพื่อประโยชน์ในหารลงทุนของกองทุน
5	AXA WORLD FUNDS	ข่าวสาร และบทวิเคราะห์ ฯลฯ	เพื่อประโยชน์ในหารลงทุนของกองทุน
6	AXIS CAPITAL LIMITED	ข่าวสาร และบทวิเคราะห์ ฯลฯ	เพื่อประโยชน์ในหารลงทุนของกองทุน
7	BANGKOK BANK PCL	ข่าวสาร และบทวิเคราะห์ ฯลฯ	เพื่อประโยชน์ในหารลงทุนของกองทุน
8	BANK FOR AGRICULTURE AND AGRICULTURAL COOPERATIVES	ข่าวสาร และบทวิเคราะห์ ฯลฯ	เพื่อประโยชน์ในหารลงทุนของกองทุน
9	BANK OF AMERICA CORP - US	ข่าวสาร และบทวิเคราะห์ ฯลฯ	เพื่อประโยชน์ในหารลงทุนของกองทุน
10	BANK OF AYUDHYA PCL	ข่าวสาร และบทวิเคราะห์ ฯลฯ	เพื่อประโยชน์ในหารลงทุนของกองทุน
11	BANK OF CHINA LTD	ข่าวสาร และบทวิเคราะห์ ฯลฯ	เพื่อประโยชน์ในหารลงทุนของกองทุน
12	BARCLAYS BANK PLC	ข่าวสาร และบทวิเคราะห์ ฯลฯ	เพื่อประโยชน์ในหารลงทุนของกองทุน
13	BARCLAYS CAPITAL SECURITIES THAILAND CO., LTD	ข่าวสาร และบทวิเคราะห์ ฯลฯ	เพื่อประโยชน์ในหารลงทุนของกองทุน
14	BEYOND SECURITIES PCL	ข่าวสาร และบทวิเคราะห์ ฯลฯ	เพื่อประโยชน์ในหารลงทุนของกองทุน
15	BLACKROCK INVESTMENT MANAGEMENT -UK	ข่าวสาร และบทวิเคราะห์ ฯลฯ	เพื่อประโยชน์ในหารลงทุนของกองทุน
16	BNP PARIBAS (BANGKOK BRANCH)	ข่าวสาร และบทวิเคราะห์ ฯลฯ	เพื่อประโยชน์ในหารลงทุนของกองทุน
17	BNP PARIBAS S.A.	ข่าวสาร และบทวิเคราะห์ ฯลฯ	เพื่อประโยชน์ในหารลงทุนของกองทุน
18	BUALUANG SECURITIES PCL	ข่าวสาร และบทวิเคราะห์ ฯลฯ	เพื่อประโยชน์ในหารลงทุนของกองทุน
19	CGS-CIMB SECURITIES (THAILAND) CO., LTD	ข่าวสาร และบทวิเคราะห์ ฯลฯ	เพื่อประโยชน์ในหารลงทุนของกองทุน
20	CHINA CONSTRUCTION BANK CORP	ข่าวสาร และบทวิเคราะห์ ฯลฯ	เพื่อประโยชน์ในหารลงทุนของกองทุน
21	CHINA INTERNATIONAL CAPITAL CORPORATE	ข่าวสาร และบทวิเคราะห์ ฯลฯ	เพื่อประโยชน์ในหารลงทุนของกองทุน
22	CIMB SECURITIES (SINGAPORE) PTE. LTD	ข่าวสาร และบทวิเคราะห์ ฯลฯ	เพื่อประโยชน์ในหารลงทุนของกองทุน
23	CIMB THAI BANK PCL	ข่าวสาร และบทวิเคราะห์ ฯลฯ	เพื่อประโยชน์ในหารลงทุนของกองทุน
24	CITIBANK N.A. - BANGKOK BRANCH	ข่าวสาร และบทวิเคราะห์ ฯลฯ	เพื่อประโยชน์ในหารลงทุนของกองทุน
25	CITICORP SECURITIES (THAILAND) LIMITED	ข่าวสาร และบทวิเคราะห์ ฯลฯ	เพื่อประโยชน์ในหารลงทุนของกองทุน
26	CITIGROUP GLOBAL MARKETS LIMITED	ข่าวสาร และบทวิเคราะห์ ฯลฯ	เพื่อประโยชน์ในหารลงทุนของกองทุน
27	CITIGROUP INC	ข่าวสาร และบทวิเคราะห์ ฯลฯ	เพื่อประโยชน์ในหารลงทุนของกองทุน
28	CLSA B.V.	ข่าวสาร และบทวิเคราะห์ ฯลฯ	เพื่อประโยชน์ในหารลงทุนของกองทุน
29	CLSA SECURITIES (THAILAND) LIMITED	ข่าวสาร และบทวิเคราะห์ ฯลฯ	เพื่อประโยชน์ในหารลงทุนของกองทุน
30	COMMERZBANK AG	ข่าวสาร และบทวิเคราะห์ ฯลฯ	เพื่อประโยชน์ในหารลงทุนของกองทุน
31	COMMONWEALTH BANK OF AUSTRALIA	ข่าวสาร และบทวิเคราะห์ ฯลฯ	เพื่อประโยชน์ในหารลงทุนของกองทุน
32	CREDIT AGRICOLE CORPORATE & INVESTMENT	ข่าวสาร และบทวิเคราะห์ ฯลฯ	เพื่อประโยชน์ในหารลงทุนของกองทุน
33	DAIWA SECURITIES GROUP INC	ข่าวสาร และบทวิเคราะห์ ฯลฯ	เพื่อประโยชน์ในหารลงทุนของกองทุน
34	DAOL SECURITIES (THAILAND) PCL	ข่าวสาร และบทวิเคราะห์ ฯลฯ	เพื่อประโยชน์ในหารลงทุนของกองทุน
35	DBS BANK LTD	ข่าวสาร และบทวิเคราะห์ ฯลฯ	เพื่อประโยชน์ในหารลงทุนของกองทุน

	บริษัทที่ให้บริการ	ผลประโยชน์ที่ได้รับ	เหตุผลในการรับผลประโยชน์
36	DBS VICKERS SECURITIES SINGAPORE PTE LTD	ข่าวสาร และบทวิเคราะห์ ฯลฯ	เพื่อประโยชน์ในหารลงทุนของกองทุน
37	DBS VICKERS SECURITIES THAILAND CO., LTD	ข่าวสาร และบทวิเคราะห์ ฯลฯ	เพื่อประโยชน์ในหารลงทุนของกองทุน
38	DEUTSCHE BANK AG - GERMAN	ข่าวสาร และบทวิเคราะห์ ฯลฯ	เพื่อประโยชน์ในหารลงทุนของกองทุน
39	DZ BANK AG DEUTSCHE ZENTRAL-GENOSSE	ข่าวสาร และบทวิเคราะห์ ฯลฯ	เพื่อประโยชน์ในหารลงทุนของกองทุน
40	FINANSIA SYRUS SECURITIES PCL	ข่าวสาร และบทวิเคราะห์ ฯลฯ	เพื่อประโยชน์ในหารลงทุนของกองทุน
41	FRANKLIN TEMPLETON	ข่าวสาร และบทวิเคราะห์ ฯลฯ	เพื่อประโยชน์ในหารลงทุนของกองทุน
42	GOLDMAN SACHS GROUP INC - US	ข่าวสาร และบทวิเคราะห์ ฯลฯ	เพื่อประโยชน์ในหารลงทุนของกองทุน
43	GOLDMAN SACHS INTERNATIONAL	ข่าวสาร และบทวิเคราะห์ ฯลฯ	เพื่อประโยชน์ในหารลงทุนของกองทุน
44	GOVERNMENT HOUSING BANK	ข่าวสาร และบทวิเคราะห์ ฯลฯ	เพื่อประโยชน์ในหารลงทุนของกองทุน
45	GOVERNMENT SAVINGS BANK	ข่าวสาร และบทวิเคราะห์ ฯลฯ	เพื่อประโยชน์ในหารลงทุนของกองทุน
46	HAITONG INTERNATIONAL SECURITIES CORP.	ข่าวสาร และบทวิเคราะห์ ฯลฯ	เพื่อประโยชน์ในหารลงทุนของกองทุน
47	IIFL SECURITIES LIMITED	ข่าวสาร และบทวิเคราะห์ ฯลฯ	เพื่อประโยชน์ในหารลงทุนของกองทุน
48	INDUSTRIAL AND COMMERCIAL BANK OF CHINA (THAI) PCL	ข่าวสาร และบทวิเคราะห์ ฯลฯ	เพื่อประโยชน์ในหารลงทุนของกองทุน
49	ING BANK NV - NATHERLANDS	ข่าวสาร และบทวิเคราะห์ ฯลฯ	เพื่อประโยชน์ในหารลงทุนของกองทุน
50	INNOVESTX SECURITIES CO., LTD	ข่าวสาร และบทวิเคราะห์ ฯลฯ	เพื่อประโยชน์ในหารลงทุนของกองทุน
51	INSTINET PACIFIC LIMITED	ข่าวสาร และบทวิเคราะห์ ฯลฯ	เพื่อประโยชน์ในหารลงทุนของกองทุน
52	ITG HONG KONG LIMITED.	ข่าวสาร และบทวิเคราะห์ ฯลฯ	เพื่อประโยชน์ในหารลงทุนของกองทุน
53	ITG POSIT	ข่าวสาร และบทวิเคราะห์ ฯลฯ	เพื่อประโยชน์ในหารลงทุนของกองทุน
54	JEFFERIES INTERNATIONAL LIMITED	ข่าวสาร และบทวิเคราะห์ ฯลฯ	เพื่อประโยชน์ในหารลงทุนของกองทุน
55	JP MORGAN CHASE BANK, N.A.	ข่าวสาร และบทวิเคราะห์ ฯลฯ	เพื่อประโยชน์ในหารลงทุนของกองทุน
56	JP MORGAN CHASE BANK, NATIONAL ASSOCIATE	ข่าวสาร และบทวิเคราะห์ ฯลฯ	เพื่อประโยชน์ในหารลงทุนของกองทุน
57	JP MORGAN SECURITIES LLC - US	ข่าวสาร และบทวิเคราะห์ ฯลฯ	เพื่อประโยชน์ในหารลงทุนของกองทุน
58	KASIKORN BANK PCL	ข่าวสาร และบทวิเคราะห์ ฯลฯ	เพื่อประโยชน์ในหารลงทุนของกองทุน
59	KASIKORN SECURITIES PCL	ข่าวสาร และบทวิเคราะห์ ฯลฯ	เพื่อประโยชน์ในหารลงทุนของกองทุน
60	KGI ASIA LTD - HONG KONG	ข่าวสาร และบทวิเคราะห์ ฯลฯ	เพื่อประโยชน์ในหารลงทุนของกองทุน
61	KGI SECURITIES (THAILAND) PCL	ข่าวสาร และบทวิเคราะห์ ฯลฯ	เพื่อประโยชน์ในหารลงทุนของกองทุน
62	KIATNAKIN PHATRA BANK PCL	ข่าวสาร และบทวิเคราะห์ ฯลฯ	เพื่อประโยชน์ในหารลงทุนของกองทุน
63	KIATNAKIN PHATRA SECURITIES PCL	ข่าวสาร และบทวิเคราะห์ ฯลฯ	เพื่อประโยชน์ในหารลงทุนของกองทุน
64	KOTAK SECURITIES LIMITED	ข่าวสาร และบทวิเคราะห์ ฯลฯ	เพื่อประโยชน์ในหารลงทุนของกองทุน
65	KRUNG THAI BANK PCL	ข่าวสาร และบทวิเคราะห์ ฯลฯ	เพื่อประโยชน์ในหารลงทุนของกองทุน
66	KRUNGSRI CAPITAL SECURITIES PCL	ข่าวสาร และบทวิเคราะห์ ฯลฯ	เพื่อประโยชน์ในหารลงทุนของกองทุน
67	KRUNGSRI SECURITIES PCL	ข่าวสาร และบทวิเคราะห์ ฯลฯ	เพื่อประโยชน์ในหารลงทุนของกองทุน
68	KRUNGTHAI XSPRING SECURITIES CO., LTD.	ข่าวสาร และบทวิเคราะห์ ฯลฯ	เพื่อประโยชน์ในหารลงทุนของกองทุน
69	KTB SECURITIES THAILAND PCL	ข่าวสาร และบทวิเคราะห์ ฯลฯ	เพื่อประโยชน์ในหารลงทุนของกองทุน
70	MACQUARIE GROUP LIMITED	ข่าวสาร และบทวิเคราะห์ ฯลฯ	เพื่อประโยชน์ในหารลงทุนของกองทุน
71	MALAYAN BANKING BERHAD	ข่าวสาร และบทวิเคราะห์ ฯลฯ	เพื่อประโยชน์ในหารลงทุนของกองทุน

	บริษัทที่ให้ผลประโยชน์	ผลประโยชน์ที่ได้รับ	เหตุผลในการรับผลประโยชน์
72	MAYBANK KIM ENG SECURITIES THAILAND	ข่าวสาร และบทวิเคราะห์ ฯลฯ	เพื่อประโยชน์ในหารลงทุนของกองทุน
73	MAYBANK SECURITIES (THAILAND) PLC.	ข่าวสาร และบทวิเคราะห์ ฯลฯ	เพื่อประโยชน์ในหารลงทุนของกองทุน
74	MAYBANK SECURITIES PTE LTD - SINGAPORE	ข่าวสาร และบทวิเคราะห์ ฯลฯ	เพื่อประโยชน์ในหารลงทุนของกองทุน
75	MERRILL LYNCH INTERNATIONAL	ข่าวสาร และบทวิเคราะห์ ฯลฯ	เพื่อประโยชน์ในหารลงทุนของกองทุน
76	MITSUBISHI UFJ FINANCIAL GROUP INC	ข่าวสาร และบทวิเคราะห์ ฯลฯ	เพื่อประโยชน์ในหารลงทุนของกองทุน
77	MITSUBISHI UFJ TRUST & BANKING CORP	ข่าวสาร และบทวิเคราะห์ ฯลฯ	เพื่อประโยชน์ในหารลงทุนของกองทุน
78	MIZUHO BANK LTD - JAPAN	ข่าวสาร และบทวิเคราะห์ ฯลฯ	เพื่อประโยชน์ในหารลงทุนของกองทุน
79	MKS PRECIOUS METAL (HONG KONG) LIMITED	ข่าวสาร และบทวิเคราะห์ ฯลฯ	เพื่อประโยชน์ในหารลงทุนของกองทุน
80	MORGAN STANLEY - US	ข่าวสาร และบทวิเคราะห์ ฯลฯ	เพื่อประโยชน์ในหารลงทุนของกองทุน
81	MORGAN STANLEY & CO. INTERNATIONAL	ข่าวสาร และบทวิเคราะห์ ฯลฯ	เพื่อประโยชน์ในหารลงทุนของกองทุน
82	NATWEST GROUP PLC	ข่าวสาร และบทวิเคราะห์ ฯลฯ	เพื่อประโยชน์ในหารลงทุนของกองทุน
83	NOMURA INTERNATIONAL PLC.	ข่าวสาร และบทวิเคราะห์ ฯลฯ	เพื่อประโยชน์ในหารลงทุนของกองทุน
84	NOMURA SINGAPORE LTD - SINGAPORE	ข่าวสาร และบทวิเคราะห์ ฯลฯ	เพื่อประโยชน์ในหารลงทุนของกองทุน
85	OVERSEA-CHINESE BANKING CORP LTD	ข่าวสาร และบทวิเคราะห์ ฯลฯ	เพื่อประโยชน์ในหารลงทุนของกองทุน
86	PGIM GLOBAL INVESTMENTS	ข่าวสาร และบทวิเคราะห์ ฯลฯ	เพื่อประโยชน์ในหารลงทุนของกองทุน
87	PI SECURITIES PCL	ข่าวสาร และบทวิเคราะห์ ฯลฯ	เพื่อประโยชน์ในหารลงทุนของกองทุน
88	RHB SECURITIES THAILAND PCL	ข่าวสาร และบทวิเคราะห์ ฯลฯ	เพื่อประโยชน์ในหารลงทุนของกองทุน
89	SAMSUNG SECURITIES CO., LTD	ข่าวสาร และบทวิเคราะห์ ฯลฯ	เพื่อประโยชน์ในหารลงทุนของกองทุน
90	SCOTIA MOCATTA HONG KONG	ข่าวสาร และบทวิเคราะห์ ฯลฯ	เพื่อประโยชน์ในหารลงทุนของกองทุน
91	SIAM COMMERCIAL BANK PCL	ข่าวสาร และบทวิเคราะห์ ฯลฯ	เพื่อประโยชน์ในหารลงทุนของกองทุน
92	SMBC NIKKO SECURITIES INC	ข่าวสาร และบทวิเคราะห์ ฯลฯ	เพื่อประโยชน์ในหารลงทุนของกองทุน
93	SOCIETE GENERALE CORPORATE & INVESTMENT	ข่าวสาร และบทวิเคราะห์ ฯลฯ	เพื่อประโยชน์ในหารลงทุนของกองทุน
94	STANDARD CHARTERED BANK	ข่าวสาร และบทวิเคราะห์ ฯลฯ	เพื่อประโยชน์ในหารลงทุนของกองทุน
95	STANDARD CHARTERED BANK - UK	ข่าวสาร และบทวิเคราะห์ ฯลฯ	เพื่อประโยชน์ในหารลงทุนของกองทุน
96	STANDARD CHARTERED BANK (SINGAPORE)	ข่าวสาร และบทวิเคราะห์ ฯลฯ	เพื่อประโยชน์ในหารลงทุนของกองทุน
97	STANDARD CHARTERED BANK (THAI) PCL	ข่าวสาร และบทวิเคราะห์ ฯลฯ	เพื่อประโยชน์ในหารลงทุนของกองทุน
98	STATE STREET GLOBAL	ข่าวสาร และบทวิเคราะห์ ฯลฯ	เพื่อประโยชน์ในหารลงทุนของกองทุน
99	SUMITOMO MITSUI BANKING CORP	ข่าวสาร และบทวิเคราะห์ ฯลฯ	เพื่อประโยชน์ในหารลงทุนของกองทุน
100	THANACHART SECURITIES PCL	ข่าวสาร และบทวิเคราะห์ ฯลฯ	เพื่อประโยชน์ในหารลงทุนของกองทุน
101	THE HONGKONG & SHANGHAI BANKING	ข่าวสาร และบทวิเคราะห์ ฯลฯ	เพื่อประโยชน์ในหารลงทุนของกองทุน
102	THE HONGKONG AND SHANGHAI BANKING CORP	ข่าวสาร และบทวิเคราะห์ ฯลฯ	เพื่อประโยชน์ในหารลงทุนของกองทุน
103	TISCO BANK PCL	ข่าวสาร และบทวิเคราะห์ ฯลฯ	เพื่อประโยชน์ในหารลงทุนของกองทุน
104	TISCO SECURITIES CO., LTD	ข่าวสาร และบทวิเคราะห์ ฯลฯ	เพื่อประโยชน์ในหารลงทุนของกองทุน
105	TISCO SECURITIES HONG KONG LTD	ข่าวสาร และบทวิเคราะห์ ฯลฯ	เพื่อประโยชน์ในหารลงทุนของกองทุน
106	TMBTHANACHART BANK PCL	ข่าวสาร และบทวิเคราะห์ ฯลฯ	เพื่อประโยชน์ในหารลงทุนของกองทุน
107	TORONTO-DOMINION BANK/THE - CANADA	ข่าวสาร และบทวิเคราะห์ ฯลฯ	เพื่อประโยชน์ในหารลงทุนของกองทุน
108	TRINITY SECURITIES CO., LTD.	ข่าวสาร และบทวิเคราะห์ ฯลฯ	เพื่อประโยชน์ในหารลงทุนของกองทุน

	บริษัทที่ให้ผลประโยชน์	ผลประโยชน์ที่ได้รับ	เหตุผลในการรับผลประโยชน์
109	UBS AG	ข่าวสาร และบทวิเคราะห์ ฯลฯ	เพื่อประโยชน์ในหารลงทุนของกองทุน
110	UNITED OVERSEAS BANK (THAI) PCL	ข่าวสาร และบทวิเคราะห์ ฯลฯ	เพื่อประโยชน์ในหารลงทุนของกองทุน
111	UNITED OVERSEAS BANK LIMITED	ข่าวสาร และบทวิเคราะห์ ฯลฯ	เพื่อประโยชน์ในหารลงทุนของกองทุน
112	UOB KAY HIAN PTE LTD. (SINGAPORE)	ข่าวสาร และบทวิเคราะห์ ฯลฯ	เพื่อประโยชน์ในหารลงทุนของกองทุน
113	UOB KAY HIAN SECURITIES (THAILAND) PCL	ข่าวสาร และบทวิเคราะห์ ฯลฯ	เพื่อประโยชน์ในหารลงทุนของกองทุน
114	WESTPAC BANKING CORP - AUSTRALIA	ข่าวสาร และบทวิเคราะห์ ฯลฯ	เพื่อประโยชน์ในหารลงทุนของกองทุน
115	WESTPAC BANKING CORPORATION	ข่าวสาร และบทวิเคราะห์ ฯลฯ	เพื่อประโยชน์ในหารลงทุนของกองทุน
116	YUANTA SECURITIES (THAILAND)	ข่าวสาร และบทวิเคราะห์ ฯลฯ	เพื่อประโยชน์ในหารลงทุนของกองทุน

การใช้สิทธิออกเสียงในที่ประชุมผู้ถือหุ้นบริษัทจัดการ

ท่านผู้ถือหุ้นรายละสามารถค้นหารายละเอียดการเข้าร่วมประชุมสามัญประจำปีและประชุมวิสามัญของบริษัทจัดการที่กองทุนถือลงทุนได้ผ่านทางเว็บไซต์ของ บลจ.อีสท์สปริง (ประเทศไทย) www.eastspring.co.th ในเมนูหัวข้อ “เกี่ยวกับเรา/การกำกับดูแลกิจการ/นโยบายการใช้สิทธิออกเสียง”